



Université d'Abomey-Calavi (UAC)

Faculté des Lettres, Arts et Sciences Humaines (FLASH)

Ecole Doctorale Pluridisciplinaire (EDP)

Laboratoire d'Analyse et de Recherche Religions, Espaces et Développement
(LARRED)



Rapport d'activité 2015 du LARRED

Novembre 2015

Sommaire

Liste des abréviations

Liste des graphiques

Liste des tableaux

Avant-propos

Résumé

Introduction

I- Gestion administrative du LARRED

II- Gestion du personnel

III- Manifestations et productions scientifiques du LARRED en 2015

IV- Formations et encadrements scientifiques du LARRED en 2015

V- Prestations académiques et scientifiques du LARRED en 2015

VI- Animation de débats et d'émissions à la radio et à la télévision

VII- Bilan financier du LARRED en 2015

Annexes

Liste des abréviations

Liste des graphiques

Graphiques	Titres	Pages
Graphique 1	Personnel d'appui du LARRED	
Graphique 2	Répartition des usagers du LARRED selon le sexe au cours du mois de janvier 2015	
Graphique 3	Répartition des usagers du LARRED selon le sexe au cours du mois de février 2015	
Graphique 4	Répartition des usagers du LARRED selon le sexe au cours du mois de mars 2015	
Graphique 5	Répartition des usagers du LARRED selon le sexe au cours du mois d'avril 2015	
Graphique 6	Répartition des usagers du LARRED selon le sexe au cours du mois de mai 2015	
Graphique 7	Répartition des usagers du LARRED selon le sexe au cours du mois de septembre 2015	
Graphique 8	Répartition des usagers du LARRED selon le statut de janvier à octobre 2015	
Graphique 9	Nombre de participant suivant l'approche genre	
Graphique 10	Appréciation du séminaire	

Liste des tableaux

Tableaux	Titres	Pages
Tableau I	Communications faites par le LARRED au cours de la période 2014-2015	
Tableau II	présentation des articles publiés par le LARRED sur la période 2014-2015	
Tableau III	présentation des articles en cours de publication par le LARRED sur la période 2014-2015	
Tableau IV	Mémoires de maîtrise soutenus au LARRED en 2015	
Tableau V	Mémoires de master2 et DEA soutenus au LARRED en 2015	
Tableau VI	Mémoires de master et DEA en cours au LARRED	
Tableau VII	Thèses de doctorat soutenues au LARRED en 2015	
Tableau VIII	Thèses en cours au LARRED en 2015	
Tableau IX	<i>Liste des modules de formation et communicateurs</i>	
Tableau X	présentation des articles publiés par le LARRED sur la période 2014-2015	
Tableau XI	présentation des articles en cours de publication par le LARRED sur la période 2014-2015	
Tableau XII	Emissions et débats animés par Professeur Docteur Dodji AMOUZOUVI, directeur scientifique du LARRED	
Tableau XIII	Emissions et débats animés par Dr. Cyprien AHOLOU, directeur scientifique adjoint du LARRED	
Tableau XIV	Emissions et débats animés par Dr. Jacques AGUIA DAHO, Chef Département Publication et Vulgarisation au LARRED	
Tableau XV	Emissions et débats animés par Dr. Ilyass SINA, Chef Département Formation et Vulgarisation au LARRED	
Tableau XVI	Emissions et débats animés par Dr. Karl NASSI, Chef Département Formation et Vulgarisation au LARRED	
Tableau XVII	Emissions et débats animés par Mescario d'ALMEIDA, Chef département Adjoint Publication et Vulgarisation au LARRED	
Tableau XVIII	Emissions et débats animés par Karen GANYE, Chef Département Adjointe Formation et Enseignement au LARRED	
Tableau XIX	Emissions et débats animés par Achille SODEGLA, Chef Département Adjoint Etude et Recherche au LARRED	

Avant-propos

Un laboratoire est une institution universitaire, ce que le sang est pour l'organisme. Il le nourrit, le vivifie et lui donne toute sa vitalité. La création d'un laboratoire au sein d'un département, d'une faculté ou d'une université est donc en principe un évènement heureux à saluer à sa juste valeur. C'est certainement ce que les autorités de l'Université d'Abomey-Calavi (UAC) notamment son premier responsable : le Recteur Augustin Brice SINSIN, les responsables de la Faculté des Lettres, Arts et Sciences Humaines (FLASH) avec à la baguette, le Doyen Flavien GBETO, les dirigeants du Département de la Sociologie-Anthropologie sous l'éclairant leadership de son chef, Monique OUASSA KOUARO ont compris en apportant tout leur accompagnement à la création du Laboratoire d'Analyse et de Recherche : Religions, Espaces et Développement (LARRED). L'idée de créer un laboratoire de recherche sur les religions, les espaces en lien avec le développement remonte à ces années de grands défis sur le campus universitaire d'Abomey-Calavi. Comme toute idée nouvelle de ce contexte, elle a bénéficié du soutien franc et massif de bien de personnes. Que le Professeur Albert J. NOUHOUAYI trouve ici l'expression permanente de ma gratitude infinie.

Au même moment, bien de circonstances et gens ont tenté d'étouffer l'idée. La traversée aura été longue, laborieuse et difficile. Mais toutes ces personnes l'ont rendu possible et parfois même agréable. Qu'il me soit permis de dire ici un grand merci à toutes et à tous. Chacun trouvera, je l'espère, dans les réalisations du LARRED, des raisons d'espérance et d'un meilleur accompagnement de l'œuvre commune.

Résumé

Le LARRED dans sa vision, est à l'horizon 2025 une institution universitaire proactive et réactive de référence au service de la recherche, de l'enseignement et du développement durable. Créé officiellement depuis janvier 2014, le LARRED a démarré ses activités dans le mois de juin 2014. Étant à sa deuxième année d'expériences capitalisées, plusieurs efforts ont été consentis pour la poursuite de la mise en œuvre d'activités purement scientifiques et pédagogiques. Aujourd'hui, le LARRED est en plein essor grâce à son dynamisme, sa réactivité et sa pro activité au service de la recherche, de la formation et de l'enseignement universitaires. Le LARRED s'emploie quotidiennement dans la valorisation des recherches fondamentales et appliquées en priorité dans le domaine des sciences humaines et sociales. Il s'investit dans des champs de recherche variés couvrant les problématiques de la religion, de l'espace, de la santé, de l'éducation en somme du développement de façon holistique. Pour réussir cette mission, le LARRED compte sur une ressource humaine très dynamique composée de 04 Professeurs (Professeurs titulaires et Maîtres de conférences), 07 enseignants Maîtres-Assistants, 16 enseignants chercheurs et 06 chercheurs permanents. Au titre des productions scientifiques, le LARRED compte environ une dizaine de publications pour le compte de l'année 2015. Toujours en 2015, il y a eu 22 Masters/DEA soutenus au sein de l'institution, suivis de 02 thèses de Doctorat unique. Actuellement, 30 Masters/DEA sont en cours de soutenance et 32 thèses en cours de réalisation, toutes années confondues. Par ailleurs, le LARRED dirige 03 étudiants en thèse dans le cadre de cotutelle. Il dispose d'une importante bibliothèque contenant 1500 documents virtuels, 200 documents physiques, 25 mémoires Master/DEA et 220 mémoires de maîtrise.

Le LARRED a la tradition de participer à plusieurs programmes de recherche au niveau international, invite régulièrement les professeurs et les chercheurs étrangers. Il collabore avec une dizaine d'universités à travers l'Afrique et le monde. Il participe à des projets de recherche au niveau national en collaboration avec une vingtaine de laboratoires.

Introduction

Le LARRED est un espace de recherche, de formation et d'expertises pour le développement ouvert à tout chercheur intéressé par l'étude des dynamiques socio religieuses et spatiales, et remplissant les critères retenus dans le règlement intérieur. Il est dirigé par une équipe jeune, dynamique et compétente ayant à sa tête le Professeur Dodji AMOUZOUVI. Après un an d'existence, le LARRED a enregistré plus 700 usagers composés des étudiants, des doctorants, des enseignants et autres usagers. Le LARRED est composé de membres fondateurs (les enseignants-chercheurs de l'Ecole Doctorale Pluridisciplinaire de la FLASH ou du Département de Sociologie-Anthropologie, les doctorants et les étudiants de master ayant manifesté leur volonté d'adhérer au LARRED et ayant été acceptés en Assemblée Générale) et des membres associés (tous enseignants-chercheurs des universités du Bénin et d'ailleurs ayant manifesté leur désir d'appartenir au LARRED et ayant été acceptés comme tels en Assemblée Générale). Il est dirigé par un bureau directeur de cinq membres (composé de quatre Enseignants-chercheurs et d'un représentant des étudiants de 3ème cycle, chargé de définir la politique de recherche du Laboratoire; de mobiliser les ressources matérielles et financières pour le bon fonctionnement de la structure tout en coordonnant les activités des équipes de recherches ; de mettre à la disposition des équipes de recherche toute information ou tout document utile permettant de faciliter le bon déroulement de leurs activités ; de nouer et entretenir des relations de coopérations avec des structures nationales et internationales poursuivant des objectifs similaires puis enfin de se prononcer provisoirement sur les demandes d'adhésion). Les objectifs du LARRED sont d'ordre scientifique, pédagogique et d'expertise pour le développement.

Ainsi donc, au niveau scientifique, le LARRED s'emploie à :

- mener des recherches fondamentales et appliquées ainsi que des recherches-actions en Sociologie urbaine;
- former des ressources humaines de qualité en Sociologie-Anthropologie;

- participer à l'animation de la vie scientifique à l'université;
- valoriser les productions scientifiques (thèses, mémoires, ouvrages, articles, etc.) en renforçant leur qualité et assurant leur large diffusion;
- promouvoir les résultats des recherches scientifiques par l'organisation des manifestations scientifiques (ateliers, colloques, séminaires, tables rondes, conférences, etc.);
- assurer l'encadrement scientifique des étudiants de Master et de Doctorat.

Au niveau pédagogique, le LARRED s'applique à :

- travailler au renforcement/renouvellement des curricula;
- contribuer au développement de la démarche assurance qualité en pédagogie universitaire;
- mener des réflexions régulières sur les méthodes et techniques d'enseignement et d'évaluation des UE;
- assurer l'encadrement pédagogique des assistants et chargés de travaux dirigés (TD);
- assurer une relève de qualité en Sociologie-Anthropologie.

Au niveau des expertises pour le développement, le LARRED vise à :

- fournir des prestations en matière d'expertise pour le développement;
- contribuer à l'émergence de la synergie Ville-Université;
- assurer une interface régulière entre les acteurs de la science et les autres acteurs (politiques, économiques, société civile, etc.);
- mettre à la disposition des décideurs politiques et autres acteurs du développement, de l'expertise en sciences sociales pour le développement;
- contribuer par ses activités au développement d'une culture de paix pour un meilleur dialogue interreligieux et une cohésion entre espaces sociaux.

Il existe également au sein du LARRED des équipes de recherche correspondant aux axes thématiques. Chaque équipe de recherche est supervisée par un coordinateur scientifique qui est chargé de la gestion des activités de recherche.

Les équipes peuvent travailler sur un ou plusieurs thèmes et peuvent, en accord avec le bureau directeur, associer des chercheurs d'autres disciplines à ses activités.

I- Gestion administrative du LARRED

Elle est assurée par un secrétariat administratif qui a pour mission de :

- ✚ recevoir les courriers venant de toutes structures et d'assurer leur traitement;
- ✚ assurer la gestion et la fréquentation du LARRED;
- ✚ assurer la mise en œuvre des instructions du directeur scientifique du LARRED
- ✚ faire conserver les archives du LARRED;
- ✚ assurer le secrétariat du conseil du Laboratoire, des séances avec les étudiants et doctorants et séances de formations organisées par le LARRED.

1-1. Gestions de courriers

Au cours de l'année 2015, le secrétariat du LARRED a enregistré et traité diverses correspondances parmi lesquelles :

- ✚ 252 courriers au départ
- ✚ 51 courriers à l'arrivée
- ✚ 10 notes de service
- ✚ 20 demandes de stages
- ✚ 50 attestations de recherche
- ✚ 65 attestations de participations aux formations données par le LARRED

1-2. Gestion du rapportage et des réunions du LARRED

L'équipe du LARRED a tenu au cours de l'année 2015, plusieurs réunions statutaires au nombre desquelles :

- ✚ 45 réunions du conseil du laboratoire ;

- ✚ 20 réunions du comité de direction du laboratoire au cours desquelles des décisions importantes sont prises ;
- ✚ conférence de LARRED animée par son directeur et/ou ses adjoints avec le personnel chaque début de la semaine pour faire le point de la semaine passée et donner des directives pour la semaine prochaine.

En dehors de ces réunions, l'équipe a organisé au cours de l'année académique 2015 :

- ✚ 05 séances avec les étudiants en année de maîtrise par rapport à l'avancement de leurs travaux et la correction de leurs mémoires;
- ✚ 10 séances avec les auditeurs de DEA par rapport à l'avancement de leurs travaux et la correction de leurs mémoires;
- ✚ 07 séances avec les thésards par rapport au recadrage et le niveau d'évolution de leurs travaux.
- ✚ 10 soutenances à blanc avec les étudiants en année de maîtrise, les auditeurs de DEA et les thésards.

1-3. Services spécialisés et gestion des ressources humaines

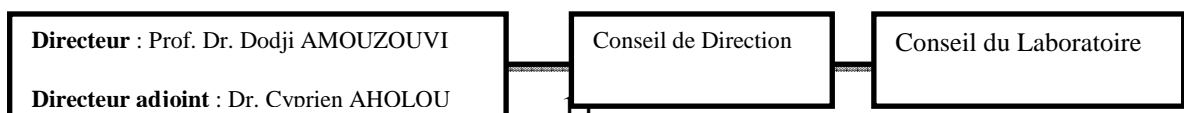
Le LARRED dispose des services spécialisés qui sont animés et coordonnés par une ressource humaine dynamique et compétente en la matière. On a à cet effet :

- ✚ la direction exécutive composée du directeur scientifique et du directeur adjoint ;
- ✚ le département de publication et de vulgarisation des recherches scientifiques dirigé par un coordinateur;
- ✚ le département de la formation et des enseignements dirigé par u coordinateur;
- ✚ le département des études et recherches scientifiques dirigé par un coordonnateur.

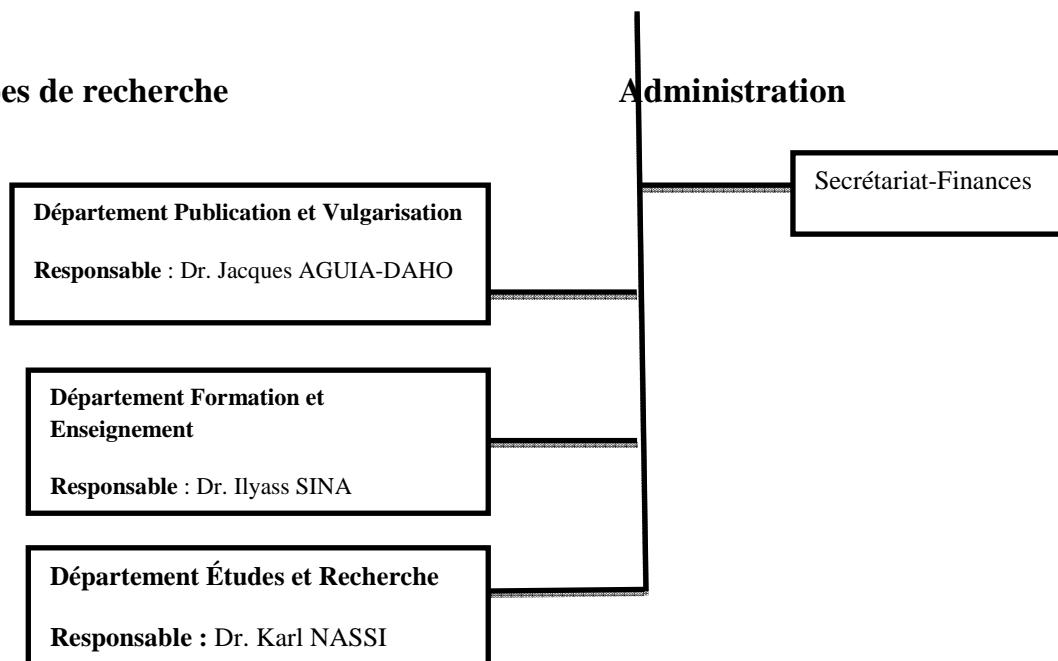
II- Gestion du personnel

2-1. Présentation de l'équipe d'animation et de coordination

Direction



Équipes de recherche



Source : LARRED, 2015

Cette équipe est soutenue par :



04 Professeurs (Maître de Conférences et Professeurs titulaires);



07 enseignants maîtres-assistants;



16 enseignants-chercheurs;



06 chercheurs permanents;

Cette équipe s'emploie chaque jour pour encadrer, former et accompagner les étudiants, doctorants venus de divers horizons. Ils sont :



12 étudiants en licence professionnelle dont 05 à ESAE et 07 à ENSTIC



30 étudiants en DEA/Master



13 étudiants en première année de thèse

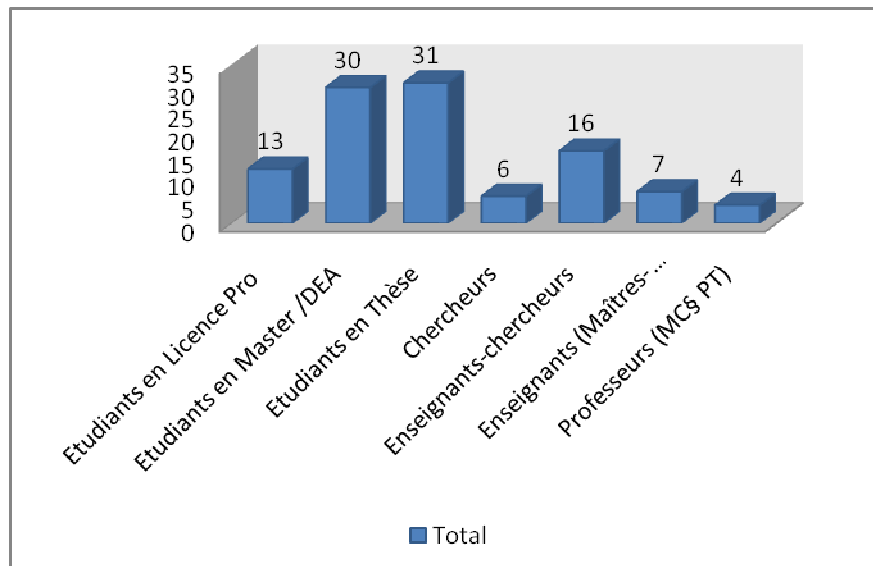


18 étudiants en deuxième année de thèse



thèse

Graphique 1 : Personnel d'appui du LARRED

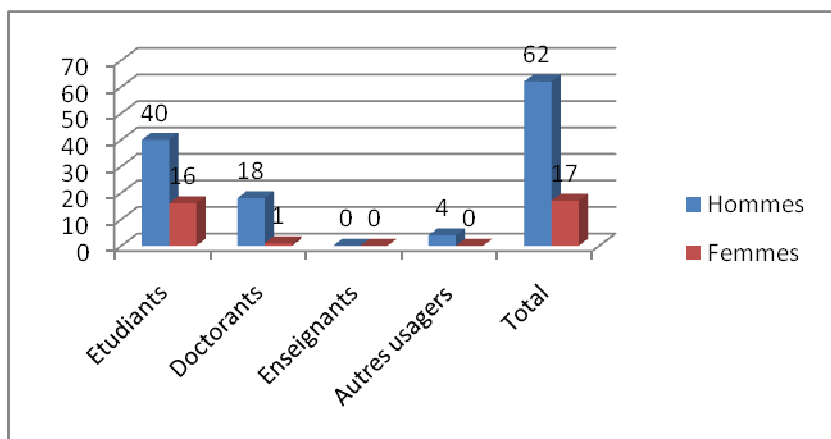


Source : LARRED, 2015

2-2. De la fréquentation du LARRED par les usagers

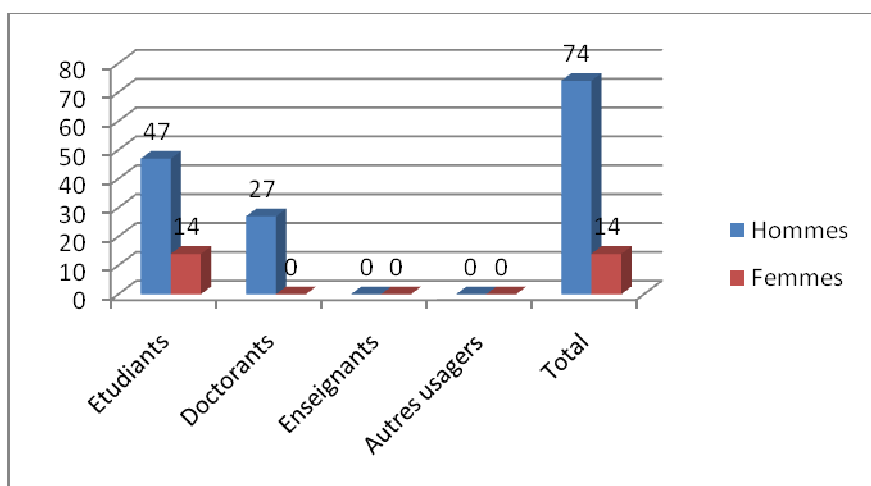
Le LARRED est fréquenté par des acteurs aux profils et statuts différents. Ce sont en général, les étudiants et les enseignants-chercheurs qui sont les plus dominants. Les graphiques ci-dessous présentent la situation mensuelle de la fréquentation du laboratoire.

Graphique 2 : répartition des usagers du LARRED selon le sexe au cours du mois de janvier 2015



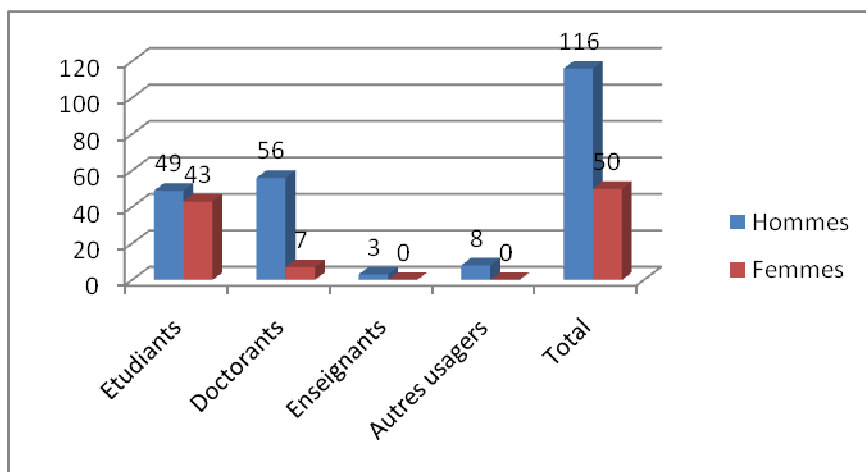
Source : LARRED, 2015

Graphique 3 : répartition des usagers du LARRED selon le sexe au cours du mois de février 2015



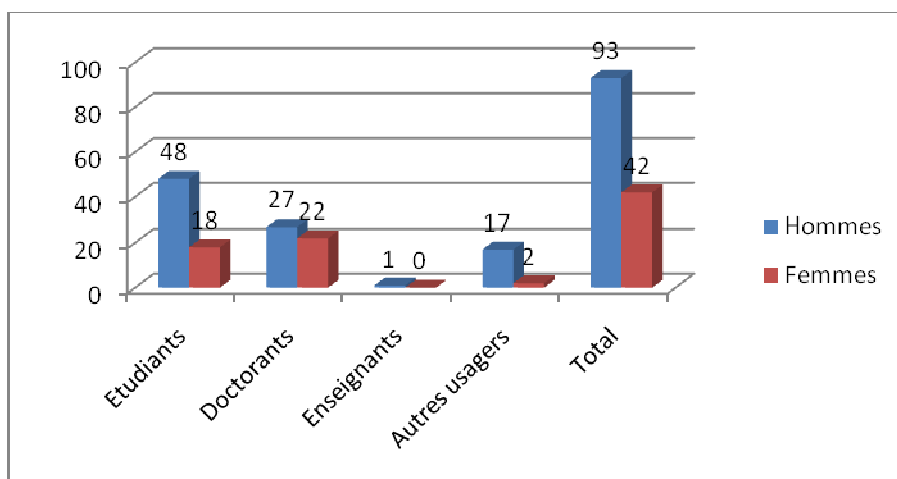
Source : LARRED, 2015

Graphique 4 : répartition des usagers du LARRED selon le sexe au cours du mois de mars 2015



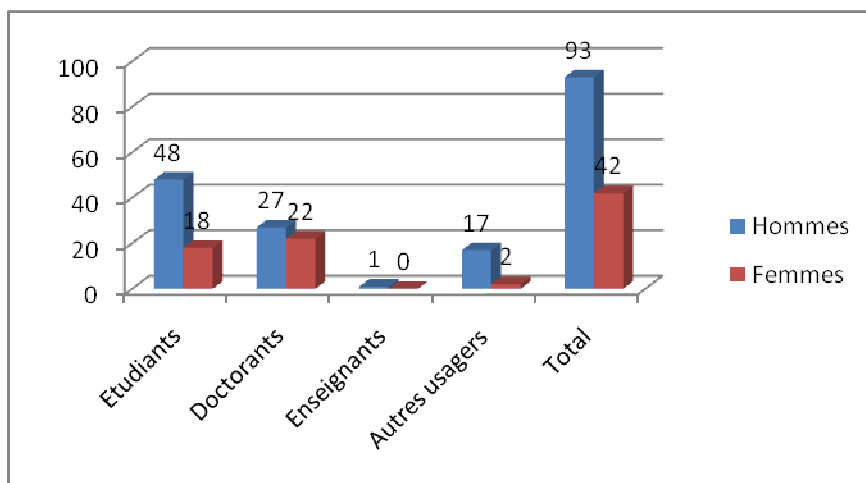
Source : LARRED, 2015

Graphique 5 : répartition des usagers du LARRED selon le sexe au cours du mois d'avril 2015



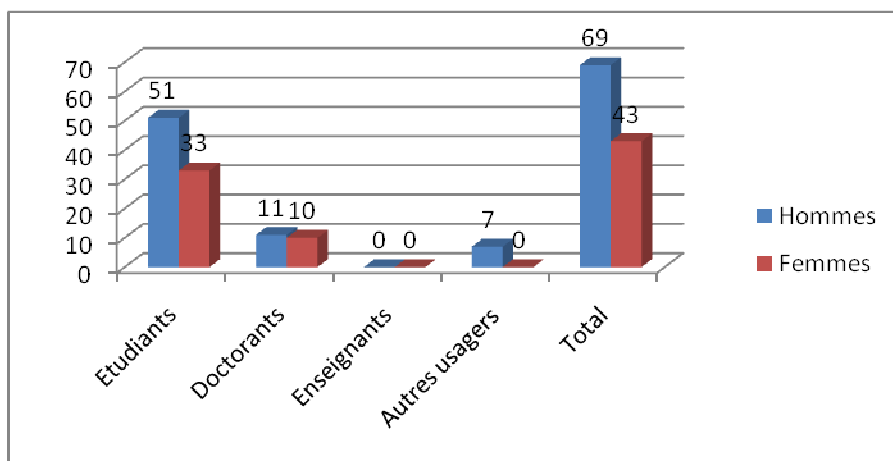
Source : LARRED, 2015

Graphique 6 : répartition des usagers du LARRED selon le sexe au cours du mois de mai 2015



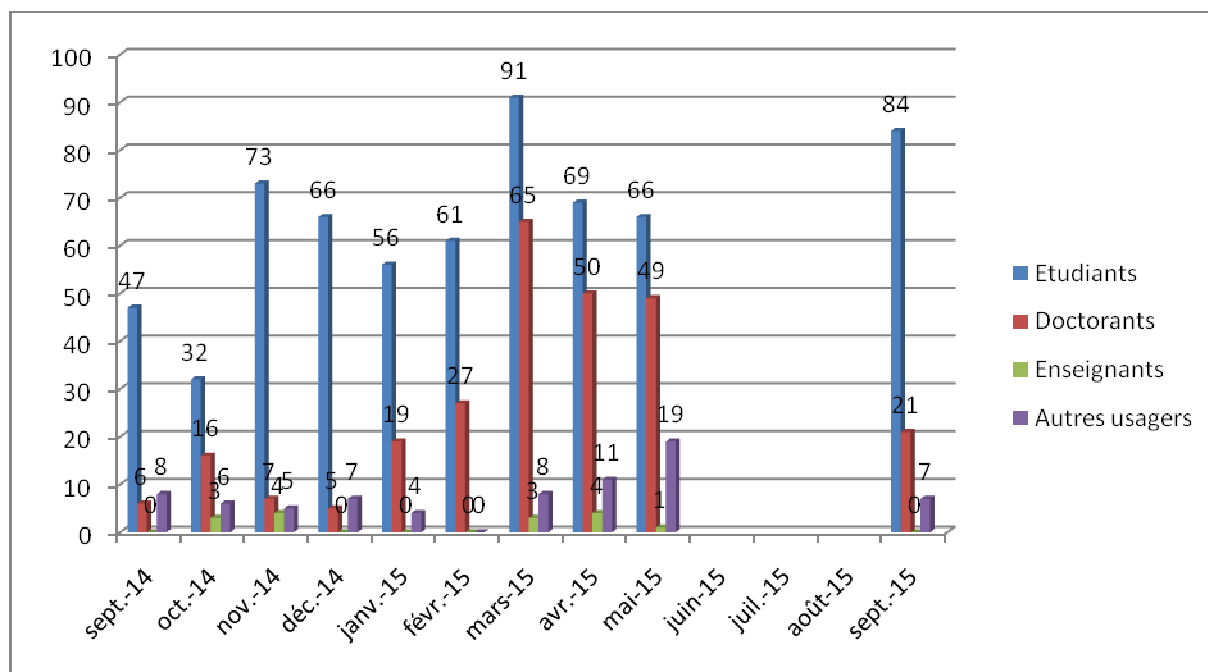
Source : LARRED, 2015

Graphique 7 : répartition des usagers du LARRED selon le sexe au cours du mois de septembre 2015



Source : LARRED, 2015

Graphique 8 : répartition des usagers du LARRED selon le statut de janvier à octobre 2015



Source : LARRED, 2015

Il ressort des graphiques ci-dessus que le LARRED est fréquenté par une panoplie des usagers. Il s'agit des étudiants, des doctorants, des enseignants et autres usagers. Il faut signaler à cet effet que le LARRED au cours de l'année académique 2014-2015, a reçu la visite du recteur de l'Université d'Abomey-Calavi, le Professeur Brice SINSIN. Nous reviendrons sur les détails dans les lignes qui suivent. À la lecture de ces graphiques, on remarque que le LARRED est plus fréquenté par les étudiants/doctorants que les enseignants pour diverses raisons. Les étudiants et doctorants viennent au LARRED pour consulter les documents relatifs à leurs sujets, pour échanger et bénéficier des conseils scientifiques par rapport à leurs travaux. Quant aux enseignants, ils viennent pour la consultation des documents dans le cadre de la préparation d'un cours ou d'un article. Il faut souligner à cet effet que les mois de juin, juillet et août 2015, le LARRED n'a pas enregistré des visites à cause des grèves qui ont secoué l'université pendant cette période.

Un petit espace scientifique organisé, le recteur de l'UAC parle du LARRED !

Le recteur de l'UAC, Professeur Brice SINSIN a effectué une visite au LARRED le 24/04/2015. D'après le lui, le LARRED est un petit espace scientifiquement organisé. C'est une visite encadrée par son directeur et les chercheurs de ce laboratoire. Selon le

recteur, le LARRED est une merveille au regard de la tradition que l'on connaît au département de Sociologie de l'UAC. Il poursuit en disant : « **je suis bien admiratif de l'effort, de l'engagement et de la portée de cette initiative dont le promoteur est le Professeur Dodji AMOUZOUVI : c'est un bâtisseur incontestable, c'est de lui que l'UAC a besoin pour son développement**». Voici quelques images fortes qui illustrent le passage du Professeur Brice SINSIN au LARRED

Photo : Visite de Recteur de l'UAC au LARRED



Source : Cliché, Larred 2015

2-3. De la documentation au LARRED

Le LARRED dispose plusieurs documents de diverses natures constitués des documents virtuels et physiques et d'un bon cadre de lecture pour ses usagers et lecteurs. Il a enregistré au cours de l'année 2015 plusieurs ouvrages au nombre duquel :

- ✚ 1500 documents existant dans la bibliothèque virtuelle;
- ✚ 200 documents physiques (méthodologie, religion, espace développement, genre et famille, communication, santé, philosophie, psychologie, environnement et habitat, etc.
- ✚ 25 mémoires de thèse de doctorat soutenue;
- ✚ 60 mémoires de DEA soutenus;
- ✚ 220 mémoires de maîtrise soutenus.

2-4. Formations à l'étranger

Dans le cadre de partenariat avec d'autres universités d'Afrique, d'Europe et d'Amérique, le LARRED compte plusieurs doctorants inscrits en codirection qui font des voyages pour des séjours divers. À cet effet, le LARRED compte en 2015 :

- ✚ 02 étudiants en thèse en Anthropologie à l'Ecole Doctorale-FLESH de l'Université de Lomé;
- ✚ 01 étudiante en troisième année de thèse en Sociologie à l'Ecole Doctorale Sciences Sociales de l'Université Paris 8 en France;
- ✚ 01 étudiante en deuxième année de thèse au Canada.

2-5. Bilan moral

Le LARRED est un espace scientifique animée par une équipe jeune, dynamique et compétente. Au cours de l'année 2015, les animateurs de cet espace ont travaillé dans un environnement convivial avec un esprit de partage et d'échange.

III. Manifestations et productions scientifiques du LARRED en 2015

Tableau I : Communications faites par le LARRED au cours de la période 2014-2015

N ⁰	Titre de la communication/conférence	Date	Lieu	Auteurs
Colloque de l'Université d'Abomey-Calavi du 28 septembre au 02 octobre 2015				
1	Vendeurs et consommateurs d'essence "Kpayo" de Cotonou : une logique de "je t'aime moi non plus"	28 septembre 2015	Université d'Abomey-Calavi/ colloque de l'UAC	Dr. MONTCHO BRUNO, Prof. AMOUZOUVI DODJI, Dr. AHLOU COFFI
2	L'urgence en urgence au CNHU-HKM de Cotonou.	28 septembre 2015	Université d'Abomey-Calavi/ colloque de l'UAC	J. DEH-TCHOKPON (Chercheur au LARRED); Prof. D. AMOUZOUVI ; Dr. C. AHLOU
3	Articulation entre gouvernance religieuse et gouvernance financière dans les églises évangéliques d'Agatogbo (Bénin)	28 septembre 2015	Université d'Abomey-Calavi/ colloque de l'UAC	GANMAVO K. ELVIRE ESPERANCIA (Chercheur au

				LARRED); PROF. DrAMOUZOUVI DODJI
4	La religion face au renoncement aux soins biomédicaux de l'ulcère de buruli dans la commune d'Allada.	28 septembre 2015	Université d'Abomey-Calavi/ colloque de l'UAC	N. L. MESCARIO D'ALMEIDA (Chercheur au LARRED), Prof. DODJI AMOUZOUVI
5	Dimensions socioreligieuses de l'empowerment des femmes à Adjohoun.	28 septembre 2015	Université d'Abomey-Calavi/ colloque de l'UAC	Sophie MONTCHO (Chercheuse au LARRED); PROF. Dr AMOUZOUVI DODJI
6	Du travail du « corps » au travail de la « machine » : éléments pour une anthropologie du corps dans le travail paysan à Kétou	28 septembre 2015	Université d'Abomey-Calavi/ colloque de l'UAC	Dr. AGUIA-DAHO JACQUES

7	Vécus sociaux des femmes incarcérées de la prison civile de Cotonou	29 septembre 2015	Université d'Abomey-Calavi/ colloque de l'UAC	IKO CHRISTINE ; PROF. Dr AMOUZOUVI DODJI
8	Le Port Autonome de Cotonou à l'épreuve du clientélisme politique	29 septembre 2015	Université d'Abomey-Calavi/ colloque de l'UAC	MATHIEU SAHGUI, HYPPOLYTE AMOUZOUVI
9	Vers un supermarché de la foi au Bénin : une analyse des déterminants du renoncement religieux au sein du catholicisme au Sud du Bénin	30 septembre 2015	Université d'Abomey-Calavi/ colloque de l'UAC	Achille SODEGLA (Chercheur au LARRED) Kratos
10	De l'Église catholique romaine à l'église catholique du Christ : une description des homologues dénominatives et structurales chez les chrétiens de Banamè	30 septembre 2015	Université d'Abomey-Calavi/ colloque de l'UAC	Achille SODEGLA (Chercheur au LARRED) Kratos
11	Étude socio-anthropologique du renoncement religieux : une étude de cas du catholicisme au Sud du Bénin	30 septembre 2015	Université d'Abomey-Calavi/ colloque de l'UAC	Achille SODEGLA (Chercheur au LARRED) Kratos
12	Dimensions socioanthropologiques du renoncement aux soins modernes de santé au	30 septembre 2015	Université d'Abomey-Calavi	N. L. MESCARIO D'ALMEIDA (Chercheur au

	sud-bénin.			LARRED) Prof. DODJI AMOUZOUVI
13	La confrontation des logiques autour du régime d'assurance maladie universelle (RAMU) à Cotonou	30 septembre 2015	Université d'Abomey-Calavi	Dr. JACQUES AGUIA-DAHO
14	Mobilisation des ressources financières dans les églises évangéliques à Agatogbo	1 ^{er} octobre 2015	Université d'Abomey-Calavi/ colloque de l'UAC	GANMAVO K. E. E. (Chercheur au LARRED); Prof. AMOUZOUVI D.
15	Le religieux au service du patrimoine linguistique national : une analyse basée sur le christianisme	1 ^{er} octobre 2015	Université d'Abomey-Calavi/ colloque de l'UAC	BIDOUZO S. H. E., Prof. AMOUZOUVI D.
16	Échec des politiques publiques agricoles dans la basse vallée de l'Ouémé au Bénin : entre discours et réalité	1 ^{er} octobre 2015	Université d'Abomey-Calavi/ colloque de l'UAC	AFFOMAÏ Y. M., Dr. HOUINSA D., Prof. AMOUZOUVI D., Prof. NOUHOUAYI A.

17	Dieu en prison au Bénin espaces carcéraux et dynamique religieuse à Cotonou	1 ^{er} octobre 2015	Université d'Abomey-Calavi/ colloque de l'UAC	Pascal DOHOU (Chercheur au LARRED)
18	Dieu en prison au Bénin espaces carcéraux et dynamique religieuse à Cotonou	1 ^{er} octobre 2015	Université d'Abomey-Calavi/ colloque de l'UAC	Pascal DOHOU (Chercheur au LARRED)
19	Échec des politiques publiques agricoles dans la basse vallée de l'Ouémé au Bénin : entre discours et réalité	2 octobre 2015	Université d'Abomey-Calavi/ colloque de l'UAC	AFFOMAÏ Y. M., HOUINSA D., Prof. AMOUZOUVI D., Prof. NOUHOUAYI A.
Autres communications				
20	La quatrième édition des Journées de la Coopération Interuniversitaire sur dont le thème principal est Coopération interuniversitaire et les défis de la professionnalisation.	du 09 au 12 mars 2015	le campus d'Abomey-Calavi	Prof. Dr Dodji AMOUZOUVI
21	Colloque international sur le thème «Enseignement catholique et promotion d'une conscience nourrie de valeurs humaines et religieuses dans le contexte du	les 28, 29 et 30 avril 2015	au siège de la Conférence Épiscopale Régionale de	Prof. Dr Dodji AMOUZOUVI

	pluralisme religieux et du dialogue interreligieux»		l'Afrique de l'Ouest (CERAO), à Abidjan en Côte d'Ivoire	
22	Symposium sur le «dialogue inter religieux au Bénin : États des lieux et Défis»	le vendredi 10 avril 2015	l'auditorium Albert NOUHOUAYI du LARRED sur le campus universitaire d'12Abomey-Calavi	(LARRED organisateur)
23	Colloque international sur l'Enseignement Privé Catholique	du lundi 27 avril au jeudi 30 avril 2015	Abidjan	Prof. Dr Dodji AMOUZOUVI
24	Première journée du CAMES pour permettre aux participants d'être imprégnés des différents programmes du CAMES	LE 1 ^{ER} Juillet 2015	Université d'Abomey-Calavi	Directeur des Établissements Privés de l'Enseignement Supérieur Prof. Dr Dodji AMOUZOUVI
25	La consommation des produits locaux au Bénin : analyse de l'influence de l'environnement sociologique et culturel	le lundi 31 août 2015	salle de la commission des Affaires Sociales et de l'Éducation du Conseil	Prof. Dr Dodji AMOUZOUVI

			Économique et Social	
26	Atelier de réflexion sur le concept de «Police de Proximité» où le professeur à présenter une communication sur «la crise de confiance entre les forces de sécurité publique et les populations : causes et approches de solutions»	Mercredi 11 au samedi 14 mars 2015	Bohicon	Prof. Dr Dodji AMOUZOUVI
27	Conférence Inaugurale de Rentrée de la Chaire UNESCO des Droits de la Personne Humaine et de la Démocratie		Université d'Abomey-Calavi	
28	Rencontre Nord-Sud : Entreprendre avec l'Afrique du 21ème siècle	12 au 13 juin 2015	France	Prof. Dr Dodji AMOUZOUVI
Les Doctoriales de l'Université de Lomé du 12 au 13 Mai 2015				
29	Étude socio-anthropologique du renoncement religieux : une étude de cas du catholicisme au sud du Bénin	12 et 13 mai 2015	Université de Lomé	Achille Kratos SODEGLA (Chercheur au LARRED)
30	Le marché des rites mortuaires au sud Bénin: logiques marchandes autour des cérémonies funéraires chez les Maxi de Savalou.	12 et 13 mai 2015	Université de Lomé	GBAGUIDI Eric Bruno (Chercheur au LARRED)

31	Dimensions socioanthropologiques du renoncement aux soins modernes de santé au sud-bénin.	12 et 13 mai 2015	Université de Lomé	N. L. MESCARIO D'ALMEIDA (Chercheur au LARRED)
32	La fonction de pasteur: Une analyse des trajectoires biographiques du pasteur évangélique à Cotonou	12 et 13 mai 2015	Université de Lomé	Karen GANYE (Chercheuse au LARRED)
31	Construction sociale des besoins non satisfaits en contraception chez les AYIZO	12 et 13 mai 2015	Université de Lomé	AVOCE Joséphat Chercheur au LARRED)
32	Constructions et vécus sociaux du rapport à la douleur chez les femmes enceintes dans la zone sanitaire Ouidah-Kpomassè-Tori	Jeudi 11 décembre 2014	Ouidah	Dr AGUIA-DAHO Jacques
33	Dimensions socioanthropologiques du renoncement aux soins modernes de santé au Sud-Bénin	Jeudi 11 décembre 2014	Ouidah	N. L. Mescario D'ALMEIDA (Chercheur au LARRED)
34	« Et si je ne revenais pas ? » Une étude de cas des détenus malades de la prison civile de Cotonou dans le transfèrement vers les centres de santé indiqués	Jeudi 11 décembre 2014	Ouidah	Pascal DOHOU (Chercheur au LARRED)
35	Colloque de l'Institut Régional de Santé Publique (IRSP)	11 et 12 décembre 2014	Ouidah	IKO Christine (Chercheuse au LARRED)

Source, Larred 2015

3.1 Production scientifiques du LARRED en 2015

Dans le cadre de ses activités annuelles, le LARRED (Laboratoire d'Analyse et de Recherche, Religions, Espaces et Développement) a produit plusieurs activités scientifiques qui ont meublé sa deuxième d'expérience. Au nombre de ces activités, il y a les productions scientifiques et diffusions de résultats de recherche qui se déclinent en des articles publiés ou en cours de publication, de l'encadrement des auditeurs. Le tableau ci-dessous présente la configuration de ces productions scientifiques :

➤ Articles publiés

Tableau II : Présentation des articles publiés par le LARRED sur la période 2014-2015

Articles publiés				
N⁰	Titre de l'article	Lieu de publication	Année	Auteurs
1	Matériaux pour une analyse sociologique des communautés dans la ville de Cotonou à travers les associations de ressortissants	Co publication parue dans la revue spéciale JPO de la FLASH	2015	Dr.Nassi Karl Martial
2	Offre du service public d'eau potable à l'épreuve de la poussée démographique dans la commune d'Adjohoun	Co publication paru dans la revue Afrique Science Côte d'Ivoire.	2015	Dr.Nassi Karl Martial
3	Déterminant Socio-économique de l'évolution du marché du foncier agricole à Allada au sud Bénin	Revue IMO IRIKISSI de la FLASH	2015	Dr.Nassi Karl Martial

Source : LARRED, 2015

➤ **Articles à paraître**

Tableau III : Présentation des articles en cours de publication par le LARRED sur la période 2014-2015

N°	Titre de l'article	Lieu de publication	Année	Auteurs
01	Ethnobotanique quantitative de l'usage de chrysophyllum albidum g. Don par les populations locales au sud du Bénin. Co publication	Co publication à paraître dans japs au Kenya.		Dr.Nassi Karl Martial
02	La propriété privée individuelle de la terre en Afrique de l'Ouest rurale francophone: un fantasme économiciste? Une étude de cas au sud Bénin.	Co publication à paraître annales des sciences agronomiques		Dr.Nassi Karl Martial
03	Gestion foncière dans la commune d'Abomey Calavi: le permis de construire comme	À paraître revue annales de la FLASH.		Dr.Nassi Karl Martial

	un outil de mobilisation de ressource			
04	Dispositifs promotionnels des droits fonciers féminins et persistance des rapports de pouvoirs dans l'Atacora-Donga et Mono-Couffo. Étude comparée	À paraître dans notes scientifiques Lomé.		Dr.Nassi Karl Martial
05	Quand l'automédication constitue un problème sociétal chez les détenus de la prison civile de Cotonou	Les rencontres Nord/Sud de l'automédication, Nantes		Pascal DOHOU et Dodji AMOUZOUVI

Source : LARRED, 2015

3.2 Les sorties scientifiques du LARRED, 2014-2015

Plusieurs sorties scientifiques ont été organisées et effectuées sur :

- ✓ Participation aux 1ères Journées scientifiques sur « Surveillance Sanitaire et Développement des Systèmes de Santé » tenu les 11 et 12 décembre 2014 à IRSP ;
- ✓ Participation au colloque sur les rencontres nord/sud de l'automédication et de ses déterminants tenu à Cotonou (ISBA) les 4, 5 et 6 mars 2015 ;
- ✓ Participation à une communication scientifique dans le cadre de la 4ème édition des Journées de la Coopération Interuniversitaire tenue du 09 au 12 mars 2015 à UAC ;

- ✓ Organisation d'un symposium sur le Dialogue interreligieux au Bénin : états des lieux et défis tenu le vendredi 10 avril 2015 à UAC/Auditorium de LARRED ;
- ✓ Sortie pédagogique sur Ikpinlèdu 30 avril au 03 mai 2015 ;
- ✓ Participation à une mission dans le cadre des soutenances des étudiants de la première promotion de l'ENSTIC-SAVALOU du 07 au 08 mai 2015 ;
- ✓ « Doctoriales UL 2015 » : ce sont des journées de jeunes chercheurs au cours desquelles ils ont eu à partager leurs expériences à travers la présentation de leurs travaux de recherche devant des spécialistes de leurs disciplines et des représentants des entreprises de la place, tenu du 12 au 15 mai 2015 ;
- ✓ Participation à un atelier de réflexion sur le concept de la « Police de Proximité » ;
- ✓ Participation à l'étude d'un sujet d'autosaisine du Conseil Economique et Social(CES) sur le thème « La consommation des produits de l'artisanat dans l'Administration Publique au Bénin : insuffisances et suggestions » tenu le lundi 31 août 2015 dans la salle de la Commission des Affaires Sociales et de l'Education du Conseil Economique et Social ;
- ✓ Participation au 5ème Colloque de l'UAC-Bénin des Sciences, Cultures et Technologies du 28 septembre au 3 octobre 2015, sur le thème : « RECHERCHE SCIENTIFIQUE FACE AUX NOUVEAUX DÉFIS DE DÉVELOPPEMENT EN AFRIQUE ».
- ✓ Participation à la conférence de la Chaire UNESCO des Droits de la Personne et de la Démocratie dont le thème est « La corruption en République du Bénin : le regard d'un économiste » tenu le vendredi 23 octobre 2015 à la salle de conférence de l'INFOSEC(Cotonou) ;

3.3 Point de la Participation du LARRED à la soutenance de thèse en 2015

Le LARRED (Laboratoire d'Analyse et de Recherche, Religions, Espaces et Développement), à travers son Directeur scientifique, a participé à plusieurs soutenances de thèse qu'elles soient nationales ou internationales. Cette participation peut être distinguée en deux ordres : interne et externe.

✓ Participation interne

- Évaluation et membre du Jury de la soutenance de thèse de Monsieur Bruno MONTCHO (Bénin) ;
- Évaluation et membre du Jury de la soutenance de thèse de Monsieur Innocent SAHAGBE (Bénin) ;
- Évaluation du mémoire de thèse de Madame Carmidelle BAGBONON (Bénin) ;

✓ Participation externe

- Attestation d'appui institutionnel pour la codirection de la thèse de doctorat d'Oswald Fulgence DAN(Bénin) ;
- Avis favorable pour codirection de la thèse de doctorat d'Oswald Fulgence DAN(Bénin) ;
- Évaluation du mémoire de thèse de Justin AYELO(Bénin) ;
- Évaluation du mémoire de thèse de Monsieur Lucien AGBANDJI(Bénin) ;
- Évaluation du mémoire de thèse de Monsieur Béranger AVOHOUEME(Bénin) ;
- Évaluation et membre du Jury de la soutenance de thèse Monsieur M. Adoté Akué AKPABIE (Togo) ;
- Évaluation et membre du Jury de la soutenance de thèse Mademoiselle Ayaba AKOUEDE (Togo) ;
- Évaluation et membre du Jury de la soutenance de thèse de Monsieur Kodjo SEGNIAGBETO (Togo).

IV. Formations et encadrements scientifiques du LARRED en 2015

En ce qui concerne la formation et l'encadrement de chercheurs, le LARRED compte trois (03) soutenances de maîtrise, vingt-deux (22) soutenances de master /DEA, trois (03) soutenances de thèse. Quant aux travaux en cours, on enregistre, trente (30) masters/DEA, trente-deux (32) thèses toutes années confondues. Le tableau IV ci-après présente la situation.

Tableau IV Mémoires de maîtrise soutenus au LARRED en 2015

N°	Nom et Prénoms de l'étudiant	Date de soutenance	Intitulé du sujet de recherche	Résumé du mémoire
01	GANMAVO Elvire	16 Octobre 2015	Mobilisation des ressources financières dans les églises évangéliques à Agatogbo	Le sujet s'interroge sur l'interférence des questions de gouvernance financière au sein des communautés religieuses à Agatogbo. À cet effet, les hypothèses élaborées évoquent d'une part que les pratiques de mobilisation des ressources financières varient en fonction des besoins des communautés religieuses et d'autre part que les pratiques de mobilisation des ressources financières font l'objet de divergence de point de vue chez les fidèles. Pour vérifier ces hypothèses, des données sont collectées auprès de 62 informateurs avec 4 pasteurs, 31 fidèles paroissiales, 8 responsables chargés de la gestion des ressources financières, 3 diacres, 3 cadres de la localité, 3 agents de l'arrondissement, et 10 responsables des divers groupes. L'analyse des résultats montre que les stratégies de mobilisation financières sont de divers ordre et entretiennent une certaine marchandisation, aussi il est à noter que la gouvernance financière fait l'objet des critiques et des plaintes sur la gouvernance religieuse. Mots clés : pratiques, ressources financières, religion, Agatogbo.
02	OROU YERIMA M. Issaou	16 Octobre 2015	Profil social des Imams dans la communauté musulmane de	La vie religieuse au Bénin est caractérisée par une prolifération des mosquées dans la communauté musulmane sur toute l'étendue du territoire. À Parakou, ce phénomène religieux est accompagné des intronisations des imams. Leurs rôles est de diriger les prières en

			Parakou	<p>commun et bien d'autres responsabilités qui requiert d'eux une identité sociale. Ainsi, pour cette étude de nature qualitative appuyée de données quantitatives, un échantillon de 120 enquêtés a été approché. Elle s'est réalisée sur la base des données empiriques recueillies à l'aide des techniques telle que « la boule de neige » et celle du « choix raisonné » puis des outils de collecte (questionnaires, entretiens). Les résultats de terrain révèlent plusieurs catégories d'imams à savoir, Imams intronisés ; imams bénévoles ; imams par vocation et Imams embauchés. Ainsi, deux modèles d'analyses ont servi à sa réalisation : l'interactionnisme et l'individualisme méthodologique. Ces deux modèles ont constitué de repère et ont donné un caractère scientifique à la recherche. Les résultats de cette recherche ont permis de comprendre le parcours sur la vie de l'imam à Parakou ainsi que son profil social au sein de la communauté musulmane.</p> <p>Mots clés : Imam, profil social, Parakou</p>
02	SOKPOLI Florence	16 Octobre 2015	Analyse des mécanismes de lutte contre les fistules obstétricales: étude de cas chez l'ONG « ODMA » dans la commune de Glazoué	<p>L'implication des ONG dans la lutte contre les problèmes de santé en milieu communautaire présente un intérêt majeur. Cependant, le mode d'intervention et les pratiques qui vont avec tardent à garantir une efficacité certaine de leurs actions. Le présent sujet de recherche s'inspire de l'action des ONG notamment les mécanismes de la lutte contre les fistules obstétricales. Une question fondamentale demeure : quelles sont les stratégies utilisées par ODMA dans la prise en charge communautaire des FO ? L'objectif général de la recherche est d'analyser les stratégies utilisées par ces ONG dans le cadre de la lutte contre les FO dans la commune de Glazoué. Dans le cadre de l'étude, usage est fait des techniques de données qualitatives et quantitatives. Les données sont produites auprès des femmes ex-porteuses de FO, des fistuleuses, des responsables et animateurs des ONG, etc. Les données issues des interviews sont croisées avec celles sorties des observations</p>

			<p>directes et des lectures documentaires. Il ressort de l'analyse des résultats que les discours sociaux sur les fistuleuses, les pratiques sociales qu'elles entretiennent et le registre de honte expliquent l'importance des ONG dans la lutte contre les fistules obstétricales dans la commune de Glazoué. Au titre des stratégies d'intervention des ONG figurent des séances d'informations et de sensibilisations, les émissions sur les radios communautaires, les affiches, les projections de films sur les FO, et les compositions artistiques. Cependant, les profils des intervenants, le contenu de l'intervention, son élaboration et les aspirations des acteurs sociaux fragilisent les chances de succès des actions identifiées.</p> <p>Mots clés: Fistules obstétricales ; ONG ; prise en charge communautaire ; mécanismes ; Glazoué</p>
--	--	--	--

Tableau VMémoires de master2 et DEA soutenus au LARRED en 2015

N°	Nom et Prénoms de l'étudiant	Date de soutenance	Intitulé du sujet de recherche	Résumé du mémoire
01	AHIZIME Joachim	12 Février 2015 Master/MIRD	Représentations et pratiques des populations autour	De nombreuses maladies hydriques persistent encore dans nos villes et campagnes, dont les plus meurtrières sont le paludisme, la diarrhée et le choléra. C'est face à ce constat que la présente

			<p>des bassins de drainage à Cotonou</p>	<p>étude a pour but d'améliorer la qualité de l'assainissement du cadre de vie des populations de la commune de Cotonou en général et en particulier les populations riveraines des bassins de drainage de la ville de Cotonou. L'objectif principal de la présente recherche vise à vérifier l'impact du PGUD2 dans la ville de Cotonou afin d'améliorer de façon durable le niveau de vie et de la qualité des services publics rendus aux populations de la ville de Cotonou.</p> <p>La recherche documentaire, les investigations socioanthropologiques et l'utilisation du modèle FFOM ont permis d'évaluer le niveau de gestion et/ou d'assainissement des bassins de drainages de la ville de Cotonou et l'influence de leurs impacts sur la santé de la population.</p> <p>Les résultats de la présente étude ont montré que le mauvais entretien des bassins de drainage et l'incivisme des populations sont la cause des taux élevés des maladies respiratoires, du paludisme et le choléra.</p> <p>Suite à ces constats, les mesures allant dans le sens de la sensibilisation des populations ont été proposées pour une meilleure gestion des déchets solides et ménagers ainsi que l'assainissement des bassins de drainage.</p> <p><u>Mots clés</u> : ville de Cotonou, Impacts, Bassins de drainage, PGUD2.</p>
02	AMADOUDJI S. Augustin	18 Juin 2015 DEA	Éthique évangélique et pratiques des pasteurs dans la commune d'Abomey-Calavi	<p>La crise des années 90 entraîne des bouleversements politiques, économiques et sociaux de même que du réveil religieux au Bénin. Ce regain d'intérêt pour le religieux met en présence des acteurs aux motivations variées. Alors, il revient de comprendre les fondements évangéliques des pratiques des pasteurs à</p>

				<p>Abomey-Calavi.</p> <p>La collecte d'information est faite à partir de l'entretien semi-directif qui, par un choix raisonné, a permis d'interroger 38 personnes. L'observation participante et directe a contribué à approfondir les investigations.</p> <p>Il ressort de l'analyse des données que les pasteurs respectent leurs obligations professionnelles pour des fins personnelles, par la monétarisation de leurs rapports avec les autres. En outre, l'interprétation des dogmes évangéliques favorise l'épanouissement personnel du pasteur. Enfin, il se dégage une évangélisation pour la prospérité.</p> <p>Mots-clés : Abomey-Calavi, pasteur, éthique, évangélisation, prospérité</p>
03	ATTA Aballo Xavier	07 Avril 2015 DEA	Les catégories dénominales de la mort en milieu Lokpa	<p>La mort est un fait social qui ne laisse personne indifférent. Elle hante tout le monde, surtout lorsqu'elle se manifeste, en frappant un élément de la société. Elle engendre une série de questions, dont les réponses sont incertaines. C'est pour mieux appréhender ce que c'est que la mort, que nous avons choisie pour sujet de mémoire au DEA, « les catégories dénominales de la mort en milieu Lokpa ». Cette étude se fonde sur une démarche qualitative, avec l'administration d'un guide d'entretien. Malgré le caractère sensible du thème, qui est peu abordé dans la société et surtout par les personnes ressources qui sont au seuil de leur vie, nous avons pu obtenir les résultats suivants : trente-six (36) différentes catégories de la mort ont été identifiées et sont réparties en deux groupes ; la bonne mort et la mauvaise mort. Ces différentes dénominations sont transcrites en langue Lokpa, accompagnées de leur sens en français. Quant à la logique de dénomination de la mort, la dénomination en une phrase complète- la dénomination selon la cause de la mort – la</p>

				dénomination selon le lieu – la dénomination rattachée à la culture. <i>Mots clés : la mort, les catégories dénominatives, lexique de la mort, logique dénominative de la mort, eschatologie.</i>
04	CHAOU V. B. Donald	07 Avril 2015 DEA	Statut de femme à l'intérieur du couvent zangbéto à Katagon.	Le Bénin est le berceau du vodoun. Dans l'arrondissement de Katagon, plusieurs religions sont pratiquées dans différents cadres cachés ou non. L'analyse du statut de femme à l'intérieur du couvent zangbéto s'appuie sur l'approche ethnométhodologique de Goffman et le courant interactionniste. Cette étude permet de spécifier deux objectifs : décrire l'organisation sociale du couvent zangbéto puis comprendre le statut de femme dans ce même couvent. En effet, la collecte effectuée à partir d'une observation participante et des discours révèle une structure du couvent héritée de longue date. Les rapports quotidiens sont marqués par une solidarité de type mécanique où le statut de la femme dépend de son état biologique. De nombreuses étiquettes et construits sociaux révèlent le caractère impur du sang des menstruations dans un espace marqué par les rites. Par ailleurs, les religions de tradition n'ont pas une approche quantitativiste du Genre. Enfin, la prise en compte de la dimension culturelle du Genre ferait avancer considérablement le débat sur le développement. <i>Mots clés : Katagon, couvent, statut, rite, femme.</i>
05	DAH LOKONON Zinsou Yves	07 Avril 2015 DEA	Construction sociale des mécanismes de résolution des conflits interpersonnels au sein des groupes de	Au départ, tous les êtres humains vivaient ensemble au sein d'une même communauté et partageaient tous ensemble. C'est à partir du moment où les hommes ont commencé par créer des frontières entre eux qu'est née la division. Le conflit se constate à partir du moment où deux personnes au moins du même groupe ne partagent plus les mêmes idées. La démarche qualitative a été

			la paroisse sainte familiale de Tankpè à Abomey-Calavi	adoptée pour cette recherche. Ainsi, six catégories d'acteurs ont pu être identifiées. Aussi, les techniques (la recherche documentaire, l'observation, l'entretien individuel et le focus groupe) et les outils de collecte de données (grille d'observation et guide d'entretien) ont été utilisés pour la réalisation de cette recherche. Les résultats obtenus indiquent que sur la PSFT, les fidèles intègrent les groupes dans le but de mieux vivre leur foi. La résolution des conflits interpersonnels se fait toujours de manière discrète. Les membres du bureau de ces différents groupes attendent que ces conflits interpersonnels naissent d'abord avant de choisir quels types de mécanismes de résolution qui va avec. Comme perspective, il s'est agi d'élargir cette recherche sur les mécanismes de résolution et de gestion des conflits interreligieux au Bénin. Mots Clés : Conflits interpersonnels, groupes restreints, gestion des conflits, dynamique du groupe
06	DANSOU Mathias Yao	12 Février 2015 Master/MIRD	Pouvoir local et gouvernance dans le contexte de la décentralisation au Bénin : entre réalité et impasse dans l'arrondissement de Djakotomey I	La recherche sur le pouvoir local et la gouvernance dans le contexte de la décentralisation au Bénin : entre réalité et impasse dans l'arrondissement de Djakotomey I, vise à contribuer à l'amélioration de la capacité de gestion des conseils d'arrondissement et de village pour un réel développement local à travers les déterminants de la méconnaissance des textes sur la décentralisation et les facteurs explicatifs du profil des acteurs locaux du développement. Pour mener à bien cette recherche, les considérations méthodologiques utilisées ont permis de collecter des informations sur le fonctionnement de cette unité administratives et de diagnostiquer les problèmes y relatifs afin de trouver les approches de solution. L'échantillon retenu est de 133 personnes enquêtées et choisies de façon raisonnée.

				<p>Il ressort des résultats d'après l'analyse des données collectées sur le terrain que 82% des enquêtes affirment ne pas connaître les textes sur la décentralisation. De l'échantillon retenu, 62,52% ne savent pas lire et écrire dans la langue officielle de travail donc n'ont pas le profil pour exercer le pouvoir local. Il importe de revoir le niveau d'instruction, de formation, de motivation et d'évaluation des acteurs locaux pour assurer un développement durable de l'arrondissement de Djakotomey</p> <p>Mots clés : Djakotomey ; gouvernance locale ; impasse, réalité</p>
07	DODO V. Catira	08 Avril 2015 DEA	Accès des femmes membres de partis politiques aux instances de décision dans la commune de Lokossa	<p>La présente recherche porte sur l'accès des femmes membres de partis politiques aux instances de décision dans la commune de Lokossa. On soulève ici la question de savoir quels sont les facteurs limitant l'accès aux instances de décisions chez les militantes des partis politiques de Lokossa ? Les hypothèses de recherche postulent que, l'insuffisance des femmes dans les instances de décision des partis politiques de la commune de Lokossa est liée aux discours sociaux sur leur profil social d'une part, et est entretenue par les pratiques qui caractérisent le fonctionnement de ces derniers d'autre part. Pour vérifier ces hypothèses, deux approches ont été utilisées : l'approche qualitative et celle quantitative ; les outils de collecte utilisés sont le guide d'entretien, le questionnaire et l'observation directe, avec un échantillonnage composé de 33 personnes. Dans le cadre de l'analyse des données, l'interactionnisme a été mis à contribution. De ces recherches, on peut retenir que dans la commune de Lokossa, plusieurs facteurs aussi bien internes qu'externes, accentue l'insuffisance des femmes dans les arènes politiques. Les pesanteurs socioculturelles quant à elles, limitent l'accès dans les instances décisionnelles de la femme. Ainsi, tous</p>

				<p>ces facteurs réunis sont à la base du rôle très limité et de son positionnement défavorable au sein de la dynamique décisionnelle.</p> <p>Mots clés : militantes, partis politiques, instance, prise de décisions, Lokossa</p>
08	GUIRA HAMADOU Alima	12 Février 2015 Master/MIRD	À chacun son genre ! Politique et acteurs du genre au Bénin	<p>La problématique des inégalités et disparités entre les hommes et les femmes se pose avec acuité au Bénin malgré la volonté manifeste des gouvernants, traduit par l'existence d'un arsenal au niveau international, régional, et national. La présente étude vise à cerner la stratégie mise en œuvre pour promouvoir le genre dans tous les secteurs de la vie socio-économique au Bénin. Pour atteindre cet objectif, une démarche méthodologique basée sur la recherche documentaire, les observations et des entretiens a été utilisée. Les résultats de cette étude révèlent que le Bénin dispose d'une politique nationale de promotion du genre avec des stratégies de mise en œuvre très claires ; de nombreux acteurs appuient l'État dans la mise en œuvre des actions. Cependant, au niveau de la mise en œuvre, l'opérationnalisation pose problème ; ce qui explique les écarts observés entre les textes, les discours et la mise en œuvre sur le terrain. Les raisons principales de cet écart se trouvent dans la perception erronée de l'approche genre, l'absence de concertation et de synergie des acteurs et le manque de budget. Au regard de ces résultats, il est une nécessité de redynamiser les actions de la promotion du genre.</p> <p>Mots-clés : politique, Genre, acteurs, logiques, perception, Bénin</p>
09	GUIYOH F. Abel	09 Avril 2015 DEA	Service public du lotissement à l'épreuve de la contestation sociale	<p>Dans le cadre d'une explication sociologique de la contestation sociale dans la chaîne du lotissement, mon travail a porté sur le sens que les acteurs donnent à leurs actions.</p> <p>Deux aspects de ce sens sont explorés. Ils concernent d'abord le</p>

			<p>à Glo-Digbé : acteurs, logiques et enjeux</p>	<p>lien entre le contrôle des ressources par les acteurs et la satisfaction des besoins du service public. Ensuite, entre les logiques des acteurs et la nature des rapports liés aux contestations sociales.</p> <p>Cette recherche a été rendue possible par la complicité des données. La collecte s'est effectuée, après quelques semaines sur le terrain auprès des acteurs impliqués dans le processus. Le premier aspect du sens porte d'abord sur le contrôle de l'espace, des ressources financières et électorales, ensuite sur la défense des rapports d'alliance et de parenté entre les mêmes communautés, enfin sur la variabilité du coefficient de réduction. Le second aspect de ce sens rend compte de l'hétérogénéité des acteurs qui sont en interaction avec une diversité de logiques.</p> <p>Ces deux aspects expliquent une approche interactionnelle, tout en mobilisant de plus une connaissance approfondie de la récurrence des contestations sociales lors du lotissement.</p> <p><i>Mots clés : service public, lotissement, contestation, acteurs, Glo-Djigbé</i></p>
10	IKO Christine	09 Avril 2015 DEA	<p>Trajectoires biographiques des femmes détenues de la prison civile de Cotonou</p>	<p>Les stratégies mises en place par les institutions de régulation sociale et de la sécurité publique n'ont pas réussi à faire disparaître la délinquance, cambriolages, les infractions et autres crimes. Le travail s'inspire de ce constat pour interroger les différentes composantes des trajectoires biographiques des détenues de la prison civile de Cotonou. Les hypothèses de recherche indiquent une relation entre l'histoire sociale des femmes prisonnières d'une part et d'autre part leurs ambitions de vie et de tendance aux crimes chez elles. À ce propos, sont abordées, les femmes condamnées, des responsables des institutions judiciaires, des avocats et des membres des structures associatives qui accompagnent les prisonniers de même que des</p>

				<p>proches de femmes prisonnières. Les données sont produites à l'aide de questionnaire, de guide d'entretien, d'une grille d'observation et d'une grille de lecture. Les résultats obtenus traduisent un lien entre le processus éducatif, la vie et la tendance au crime chez les femmes.</p> <p>Mots clés : Bénin, Cotonou, femmes détenues, infraction, trajectoires sociales</p>
11	KPAKPA Bertin A.	12 Février 2015 Master/MIRD	Processus de l'intercommunalité au Bénin : étude socio-économique pour la réussite de la communauté des communes du zou (ccz)	<p>Le Bénin s'est engagé, depuis les années 1990, dans un processus de démocratisation ayant abouti en 2002 à la décentralisation avec les premières élections communales et municipales. Selon la loi n° 97-029 du 15 janvier 1999 portant organisation des communes en République du Bénin, celles-ci sont dotées de la personnalité morale et de l'autonomie financière. Avec la décentralisation plusieurs réformes ont été amorcées, telles que la loi sur l'intercommunalité qui prévoit plusieurs formes d'intercommunalités. C'est dans cette logique de dynamique que les communes du Zou ont choisi la Communauté des Communes (CCZ). À travers une méthodologie basée sur la recherche documentaire complétée par une enquête de terrain, nous avons cerné les facteurs socioéconomiques pouvant favoriser la réussite de la CCZ et recueilli les avis des acteurs sur cette intercommunalité. Il ressort des résultats de nos recherches que les communes du Zou disposent d'opportunités et de filières porteuses d'espoirs qui mis ensemble, constitue des facteurs de réussite et des opportunités qui s'offrent à toutes ces communes.</p> <p>Mots clés :Décentralisation- Intercommunalité –communauté socioéconomique.</p>
12	MBAINDOLOUM C. Nékouandji	18 Juin 2015 DEA	Etre jeune, devenir adulte aujourd'hui à Cotonou : quand les	Phase décisive de la vie où chacun commence à exécuter ses aspirations, en entrevoyant l'indépendance économique et la possibilité de trouver une place dans la société, la jeunesse

			stratégies structurent l'insertion socioprofessionnelle	<p>urbaine est de nos jours, confrontée aux dynamismes structurels et cycliques de l'économie qui obstruent la réalisation de ces ambitions.</p> <p>Cette étude est de nature progressive et s'inscrit dans une démarche aussi bien quantitative que qualitative. Elle s'intéresse aux jeunes et l'objectif recherché est d'étudier le profil sociologique de cette couche dans la ville de Cotonou actuellement. Les données recueillies mentionnent que le jeune se forme une identité propre et de manière lente. En effet, avec les conditionnalités économiques contemporaines, le jeune est caractérisé par le précarité. Comme conséquences directes et négatives, ce dernier dépend de sa famille en matière de logement. Ensuite, ce fait donne lieu à de nouveaux rapports de couple et de mariage. Enfin, la naissance d'un enfant n'est plus spontanée, mais de plus en plus programmée. D'où le brouillage dans l'acquisition du statut d'adulte. Suivant un autre pan (professionnel et donc social), les actifs occupés sont à leur propre compte. Et, dans un élan individualiste, le jeune rompt avec les valeurs altruistes et le conformisme social. À ce propos, pour s'insérer il saisit tout type d'opportunité.</p> <p>Mots Clés : jeune, adulte, ville, stratégies, insertion (sociale et professionnelle)</p>
13	MONHIDE M. Théodore	07 Avril 2015 DEA	Influences religieuses sur les responsabilités domestiques des femmes dans l'Arrondissement d'Agonlin-Houégbo	<p>La présente étude vise à contribuer à une meilleure connaissance de l'influence religieuse sur les responsabilités domestiques des femmes.</p> <p>Pour bien diagnostiquer ce fait social, notre objectif global fixé est d'appréhender les pratiques socioreligieuses justificatives de la persistance de la surcharge par des responsabilités domestiques chez les femmes. Ainsi, spécifiquement nous allons d'abord</p>

				<p>décrire l'organisation des tâches domestiques dans l'arrondissement d'Agonlin-Houégbo puis nous allons analyser les données socioreligieuses qui permettent d'apprécier les influences religieuses sur les responsabilités domestiques des femmes dans cet arrondissement.</p> <p>Face à ces objectifs, les hypothèses émises s'appuient sur fondements socioreligieux et l'ardent désir de participation au processus de développement et aux instances de prise de décisions qui empêchent ces femmes d'être déchargées.</p> <p>La démarche méthodologique adoptée s'articule autour de la recherche documentaire et des enquêtes de terrain. Les investigations en milieu réel ont été possibles grâce à l'utilisation des guides d'entretien et des grilles d'observation.</p> <p>L'analyse des résultats révèle que les femmes sont surchargées et bon nombre de motifs de leur surcharge proviennent effectivement de la religion. De plus le désir ardent de participer au processus de développement et aux instances de prise de décisions pousse les femmes de l'arrondissement d'Agonlin-Houégbo à opter pour un allègement des responsabilités domestiques. Cette surcharge de la gent féminine constitue l'une des causes de sous-développement.</p> <p><i>Mots clés : Agonlin-Houégbo, influences, responsabilités domestiques, religion, culture.</i></p>
14	SOSSOU Ahouéléte Comlan		Exploitation artisanale du gravier et mutations socio-économiques à Drè et Dévé dans le Mono-Couffo	<p>L'exploitation artisanale des ressources en gravier, comme nouveau mode de production, affecte la structure, le fonctionnement et le cours de l'histoire sociale des communautés riveraines. Aussi avons-nous entrepris de savoir "dans quelle mesure l'exploitation artisanale du gravier a influencé les comportements économiques et l'organisation sociale dans les communautés villageoises de Drè et Dévé" Deux hypothèses ont</p>

				<p>guidé notre recherche : (a) l'intérêt des communautés pour l'exploitation du gravier s'explique par la capacité de cette activité à fournir un revenu rapide ; b) l'indépendance économique des personnes à charges des chefs de groupes domestiques favorisées par l'exploitation du gravier engendre une recomposition des rapports sociaux. C'est à l'endroit de tous les acteurs impliqués dans l'artisanat minier à Houéyogbé et Dogbo que les enquêtes ont été orientées à l'aide de grille d'observation, de guides d'entretiens et d'une fiche d'exploitation documentaire. Au terme des investigations nous avons compris que, cédant à l'attrait immédiat, de l'alternative économique et des retombées de valorisation des terres, enfants et adultes, jeunes et femmes en particulier, s'investissent abondamment dans l'artisanat minier. En conséquence, l'organisation socioprofessionnelle, la répartition sociale des rôles, la division sociale du travail, les relations époux/épouses, les relations parents/enfants, l'environnement physique, l'attitude à l'égard de la production agricole, etc. subissent des modifications substantielles.</p> <p>Mots clés : exploitation artisanale, gravier, mutations sociales, changement de comportements économiques, développement durable.</p>
15	TAKIN Okpé C.	Salomé	18 Juin 2015 DEA	<p>Négociation sociale autour des interdits alimentaires coutumiers à Bantè Centre</p> <p>Les interdits alimentaires existent partout dans le monde entier. Bon nombre d'auteurs ont fait de ces interdits l'objet de leur recherche. C'est le cas par exemple des interdits alimentaires coutumiers étudiés à Bantè centre. En supposant que l'homme a besoin d'apports nutritifs à la fois quantitatifs et qualitatifs, la présente étude a pour objectif de voir comment les habitants de Bantè arrivent à négocier ces interdits suite à leur consommation. La recherche est basée essentiellement sur une technique à la fois qualitative et quantitative, avec un guide d'entretien, un entretien</p>

				<p>libre et aléatoire et des observations. Les entretiens ont porté sur plus de deux cents personnes effectivement touchées. L'échantillonnage au hasard a été utilisé. Il s'est intéressé à toutes les catégories d'acteurs sociaux que sont les femmes, les hommes et les enfants, à toutes les communautés sociolinguistiques et les particularismes religieux. Il ressort de cette étude que les interdits constituent une réalité incontournable que la population doit respecter. La raison fondamentale est qu'il s'agit de normes sociales prescrites par les ancêtres que personne n'a le droit de négliger sous peine de sanctions graves conduisant parfois à la mort.</p> <p>Mots clés : Négociation sociale, Interdits, alimentaires, Coutume, contrevenants.</p>
16	TAWEMA KIATTI D. Justin	18 Juin 2015 DEA	Espace public au Bénin, acteurs et réalité : cas de la révision de la constitution du 11 décembre 1990	<p>Y a-t-il espace public au Bénin ? Telle est la préoccupation majeure de la présente production scientifique. Promouvoir l'espace public au Bénin, est une exigence de la bonne gouvernance. Les relations conflictuelles entretenues entre société civile et le gouvernement nécessitent une prise de conscience au Bénin. En effet depuis l'instauration de la démocratie, de nombreuses crises sociopolitiques naissent, mettant ainsi en évidence la mauvaise gestion des gouvernants et le refus des règles de l'alternance, alors par différents stratagèmes les dirigeants cherchent de réviser la constitution du 11 Décembre 1990. La présente recherche fondée sur une démarche qualitative, part donc des données empiriques recueillies auprès des leaders politiques, les non instruits, les élites sociales et tente de soutenir la position selon laquelle, l'espace public est un espace évolutif; son lien avec les médias induits, la construction des identités et reconnaissance sociale qui sont devenus une quête autonome et organisée pour ceux qui critiquent les agissements</p>

				<p>du pouvoir d'Etat et cela pour des objectifs donnés.</p> <p>Mots Clés : Espace public- Société civile - révision de la constitution- BÉNIN.</p>
17	TCHEDÉ Thierry	12 Février 2015 Master/MIRD	Contribution a une plus grande participation des affaires publiques locales dans la commune de Cotonou	<p>La recherche porte sur la contribution pour une plus grande participation des populations dans la gestion des affaires publiques locales dans la commune de Cotonou. Au titre de la question de recherche, il s'est agi de cerner les conditions nécessaires pour favoriser le renforcement de la participation des citoyens à la gestion des affaires publiques.</p> <p>L'un des hypothèses de la recherche postule que l'ignorance des textes en vigueur dans le cadre de la décentralisation explique la faible participation des citoyens dans la gestion des affaires publiques locales. Pour vérifier ces hypothèses, les outils de collectes utilisées sont le guide d'entretien, le questionnaire et l'observation directe avec un échantillonnage de cent (100) personnes qui ont été interrogées. Parmi cet effectif, 48,93% sont des hommes et 51% sont des femmes. Au total 49 hommes et 51 femmes sont interrogés.</p> <p>De ces recherches on peut retenir que la participation des populations aux actions de développement qui visent la satisfaction de leurs besoins fondamentaux reste une condition sine qua non, de la réussite de l'approche de développement local dont le Bénin a fait l'option depuis l'avènement de la décentralisation. Au terme de l'analyse, et sur la base des informations collectées et traitées :</p> <ul style="list-style-type: none"> - la participation du citoyen à la gestion des affaires publiques permet de mieux intégrer les besoins réels des communautés dans la planification du développement local <p>Mots clé : consultation, contrôle citoyen, décentralisation, développement local, participation citoyenne</p>

18	WOROU Chabi Clément	09 Avril 2015 DEA	Sécurité alternative et pouvoir de réseau des élus locaux dans l'arrondissement central d'Abomey-Calavi au Bénin	<p>Au nombre des problèmes de développement auxquels sont confrontées les populations du Bénin en général et celles d'Abomey-Calavi en particulier, figure celui de l'insécurité. Les actes de banditisme, de cambriolage, de vols constituent le lot quotidien des citoyens. Dans un contexte où les structures étatiques en charge de la sécurité peinent à assurer convenablement la sécurité des personnes et des biens, il devient urgent de réfléchir à des solutions alternatives coproduites par l'ensemble des acteurs sociaux. À partir d'une approche en terme de réseau d'acteurs sociaux qui est l'une des variantes récentes du paradigme interactionniste, la présente recherche de proposer une vision plus large de la question du pouvoir en matière de sécurité, au-delà des statuts et des positions formelles. L'arrondissement central d'Abomey-Calavi a servi de cadre physique à cette recherche. À dominance qualitative, la recherche a néanmoins alterné les approches qualitatives et quantitatives. Elle a touché 147 personnes réparties en quatre principaux groupes cibles. Les résultats montrent que face à l'insécurité grandissante et dans un contexte marqué par une offre sécuritaire insuffisante, les pratiques de sécurité alternative apparaissent comme des réponses sociales apportées par les populations au phénomène de l'insécurité d'une part. la recherche a permis de nous rendre compte d'autre part qu'en dépit du pouvoir formel dont ils sont investis, les élus locaux restent pour la plupart impuissants, voire inactifs, en matière de sécurité locale. En revanche, le pouvoir d'information et de renseignement semble plutôt se retrouver du côté de leurs collaborateurs et assistants, plus en contact avec les populations.</p> <p><i>Mots clés : sécurité alternative, réseau d'acteurs sociaux, élus locaux, pouvoir, Abomey-Calavi</i></p>
----	-------------------------------	----------------------	---	---

19	YOLOU Atéwi Henri	07 Avril 2015 DEA	Construits sociaux autour du baobab chez les Lokpa dans la commune de Ouaké	<p>La présente recherche réalisée dans les milieux Lokpa de Ouaké révèle que chaque communauté ethnique construit sa réalité sociale ou culturelle en fonction de sa vision cosmogonique. À cet effet, l'objectif de ce travail est de comprendre les mythes qui se construisent autour du baobab dans la commune de Ouaké. Car, le baobab est une essence naturelle, mais les représentations que les communautés ethniques en font sont différentes d'un milieu culturel à un autre. En cela, la question reste de savoir : quels sont les mythes qui se construisent autour de baobab chez les Lokpa de Ouaké ? À cette question trois hypothèses sont élaborées en lien avec les objectifs. La méthode adoptée est de nature hypothético-inductive. En cela, les techniques d'entretien et d'observation et celle d'échantillonnage axée sur le choix raisonné conjugué avec la boule de neige ont permis d'avoir un échantillon exemplaire de 68 unités sociales. À l'analyse des résultats, il ressort que le baobab est à la base de l'industrie agroalimentaire et la pharmacie de la communauté Lokpa de Ouaké. Loin d'être une essence naturelle, le baobab est à la fois un ancêtre réincarné et déifié compte tenu des mythes, la modification des rapports sociaux, la pression démographique et le poids de l'islam, le baobab commence par perdre ses bases sacrales ce qui ne le met pas à l'abri de la prédation sociale.</p> <p>Mots clés : mythe, prédation sociale, sacrée, la communauté Lokpa</p>
20	ZINSOU François	18 Juin 2015 DEA	Pratiques de la référence et contre-référence dans zone sanitaire Klouékanmè-Toviklin-Lalo	<p>Le présent travail porte sur les pratiques autour de la référence et la contre-référence dans la zone sanitaire Klouékanmè-Toviklin-Lalo (ZS KTL). Il questionne la problématique des acteurs de la référence sanitaire, et tente d'apporter un éclairage sur les comportements, les perceptions et représentations autour des dispositifs et pratiques de la référence. La théorie de</p>

				<p>l'interactionnisme empruntée a servi de cadre pour comprendre les acteurs dans leurs rôles, jeux et relations.</p> <p>Le constat est que lorsqu'il y a une négociation raisonnée autour de la décision de référence, il y a maintien de l'harmonie. Dans le cas contraire, il y a, soit de l'insatisfaction, soit de la tension et des conflits conduisant au refus de la référence. Ces différentes dynamiques relationnelles dépendent des pratiques adoptées par les prestataires qui entretiennent une attitude transcendante vis-à-vis des usagers, excluant leur participation à la décision de référence. Certains usagers s'en accommodent bien, d'autres s'y opposent et recourt à d'autres usages.</p> <p>Cette recherche montre que la perception économique comme seule cause du renoncement aux soins est réductrice. Certains éléments des pratiques et représentations sociales de la référence sanitaire y prennent place et constituent des lieux d'enracinement du vécu interactionnel entre les usagers, agents de santé et d'autres acteurs de l'offre et de la demande de soins. Elle permet ainsi de cibler des objets nécessitant une adaptation au contexte social, une conscientisation et négociation entre acteurs en présence.</p> <p>Mots clés : Pratiques, perceptions, interaction sociale, représentations collectives.</p>
21	ZITTI Rodrigue	12 Février 2015 Master/MIRD	Participation communautaire négociée comme outil de gouvernance locale dans la commune de Zè	<p>La présente recherche a pour but d'analyser le niveau de participation des populations de la Commune de Zè dans la gestion des affaires publiques locales. Autrement, elle nous permet d'apprécier l'efficacité des outils de planification dans l'amélioration des cadres et conditions de vie des populations. L'approche méthodologique a été à la fois qualitative et quantitative et s'est articulée autour de la recherche</p>

				<p>documentaire, les enquêtes sur le terrain et le traitement des données et l'analyse des résultats.</p> <p>De la recherche, il ressort que plus de 95 % de la population n'ont pas participé au processus d'identification et priorisation des besoins lors de l'élaboration du PDC 2ème génération soit une proportion d'environ 241 sur les 254 personnes que compte notre échantillon. Aussi, cette même tendance se dégage par rapport au niveau de connaissance du contenu de l'instrument de planification. Ceci se traduit par l'indifférence et la faible implication des acteurs dans la gestion des affaires publiques locales qui a pour corolaire la faible mobilisation des ressources locales de la Commune de Zè.</p> <p>Mots clés : Commune de Zè, gouvernance locale, participation négociée.</p>
22	ZOHOUNGBOGBO Sèna Oscar	09 Avril 2015 DEA	De l'obstétrique médicale à la psychologie clinique : Entre rupture et continuité dans la prise en charge médicale des parturientes de la clinique coopérative de Calavi	<p>La présente recherche met en relief l'articulation entre l'activité obstétricale et celle de la psychologie clinique dans la relation médicale chez les femmes enceintes de la clinique coopérative d'Abomey-Calavi. Le problème soulevé porte sur les interférences entre les fondamentaux de la psychosociologie et les pratiques de la prise en charge sociale et médicale des usagers des maternités au Bénin. Les hypothèses de recherche postulent que les vécus liés à l'accouchement sont ancrés dans des considérations propres à la psychologie clinique dont les principes échappent encore au processus de prise en charge des femmes enceintes. Les données produites à l'aide du questionnaire, du guide d'entretien, de grille d'observation et celle de lecture sur le contenu de l'offre de service et de la demande en soins obstétricaux ont permis d'établir les niveaux d'articulation de la rencontre entre les proches des patientes, le psychologue clinicien et l'obstétricien (ne). Les résultats produits</p>

				<p>ouvrent alors de nouvelles perspectives quant à une réorientation des pratiques en soins obstétricaux en vue d'y inclure certains présupposés de la psychologie et de la sociologie notamment la gestion de l'affect et du stress chez la patiente.</p> <p>Mots clés : Abomey-Calavi, obstétrique psychologie clinique.</p>
--	--	--	--	---

Source : Larred, 2015

Tableau VIMémoires de master et DEA en cours au LARRED

N°	Nom et Prénoms de l'étudiant	Année	Intitulé du sujet de recherche
01	ADAMOU Soulé	DEA/2015	Cohabitation interculturelle au Nord du Bénin : poids des préjugés entre agriculteurs et éleveurs dans la commune de Tchaourou
02	AHISSOU Elionore	DEA/2015	Pratiques politiques des églises au Bénin
03	ALSIWE Tchadja Samuel		Influence de la religion chrétienne sur l'infidélité conjugale à Kara : cas des églises catholiques et assemblées de Dieu
04	ANATO C. Fiacre	DEA/2015	Catégories dénominatives et logiques d'implantation des églises évangéliques à Abomey-Calavi
05	BADOU K. Romuald	DEA/2015	Le phénomène de renouveau charismatique au Bénin
06	BANKOLE Adéyèmi Rubain	DEA/2015	Logiques et pratiques corruptives à la maternité du 11ème Arrondissement de Cotonou
07	BIAOU Isaac Boni	DEA/2015	"En attendant mon tour: élément pour une sociologie de l'attente dans la commune de Savè"
08	BIDOUZO S. H. Espérance	DEA/2015	Discours religieux en période électorale dans la 6ème circonscription électorale
09	BIO SANDA Moumouni	DEA/2015	L'organisation sociale de la Gaani
10	DJEBOU D. Gabin	DEA/2015	Héritage religieux et la question de l'enfant chez les Waamans et les Ditamaris à Natitingou
11	DJERANE MEKILA Delphine	DEA/2015	Trajectoire biographique des serveuses de bars à Cotonou

12	DOSSOU-YOVO Aubin M.	DEA/2015	Les catégories dénominatives et logiques d'implantation des églises évangéliques
13	ESSO-WEDEOU Gnamké Jean	DEA/2015	Impacts socio-économiques et culturels de la dégradation de la biodiversité sur les populations de la région à Kara (Togo)
14	FADONUGBO Yvette	DEA/2015	Les catégories dénominatives et logiques d'implantation des Mosquées à Parakou
15	FANOU Achille	Master/MIRD 2015	Cartographie sociale des acteurs locaux du développement local dans le processus de la décentralisation dans la commune de grand-popo
16	GBEGNITO Prince L. G.	DEA/2015	Réalités dans le couvent vodoun à Alladah : Réalités sociales et logiques éducatives
17	GUEGNI Akotchayé Aimé	DEA/2015	Dialogue social et espace public au Bénin : Acteurs et logiques en présence
18	HOGNO Komlan	DEA/2015	L'influence de la religion catholique sur les infidélités conjugales dans la commune de Pobè
19	KODJOGBE Irette S.	DEA/2015	Les réponses sociales à la "soudure" : aspects sociaux de la solidarité à Kpomassè
20	KPADEVI Augustin	DEA/2015	La perception sociale du fonctionnaire Béninois à Dogbo
21	LAOULA MAMADOU Moussa	DEA/2015	Déterminants sociaux du vote dans le 1er arrondissement communal de Niamey
22	LOKONON F. Prosper	DEA/2015	Démocratie interne au sein des organisations paysannes de base : l'exemple de l'URPPH
23	MEKALANGOU Ousmane	DEA/2015	Marchandisation de la terre dans la commune de Djougou
24	MOISE Jean	DEA/2015	Mode d'accès et de jouissance de la terre à Ségbana
25	OGOU Barthélémy	DEA/2015	Problèmes sociaux relatifs à l'apostasie des musulmans prosélytes de l'ECS de la commune de Pobè
26	SATOGUINA Nicaise	DEA/2015	Perspectives et vécus des systèmes financiers décentralisés à Cotonou
27	SEDAHOUE S. Aimé	DEA/2015	Problématique de l'habitat : Analyse sociologique de la crise du logement à Cotonou

28	VIGAN A. Armelle	DEA/2015	Trajectoires médico-religieuses des insuffisances rénales chroniques de la clinique universitaire de Néphrologie hémodialyse
29	YEBOU DODO Savina	DEA/2015	Gestion de l'infidélité conjugale dans les églises évangéliques de la ville d'Abomey-Calavi
30	ZOUTCHEGNON Victor	DEA/2015	Pertinence sociale du mode de recouvrement des taxes dans la commune deOuèssè

Source : Larred, 2015

Tableau VII Thèses de doctorat soutenu au LARRED en 2015

N°	Nom et Prénoms de l'étudiant	Date de soutenance	Intitulé du sujet de recherche	Résumé du mémoire
01	MONTCHO Bruno	11 Avril 2015	Commercialisation de l'essence "kpayo" à Cotonou : entre déviance et débrouille ?	Le commerce parallèle de l'essence au Bénin se trouve aujourd'hui à la frontière de la légalité parce qu'il a épuré les champs de la reconnaissance sociale et de la légitimité. De quoi parle-t-on et pourquoi il existe et persiste ? La réponse à cette inquiétude m'a orienté vers 254 acteurs constitués de vendeurs, consommateurs, gérants de stations-service et autorités politiques sur la base du questionnaire, du guide d'entretien, de la grille d'observation et s'est appuyée sur des récits de vie. Au terme, cette thèse offre les arguments, raisons et retrace les trajectoires qui positionnent ce commerce parallèle en incontournable à Cotonou. La vente de l'essence "kpayo" satisfait les acteurs sociaux, mais bouscule malheureusement les intérêts des acteurs du secteur formel puis de l'État qui a montré ses faiblesses et limites. Ainsi, cette recherche s'est fondée sur les théories de la débrouille, de l'informel, de l'individuation et de l'analyse stratégique des acteurs pour comprendre les dynamiques, les regards, les perceptions et les appréciations des Béninoises sur les valeurs et contre-valeurs qui ne sont plus étanches. Car à Cotonou, le vendeur d'essence "kpayo" n'est pas celui qui

				<p>transgresse la loi, mais au contraire celui qui se bat pour survivre et combler le vide laissé par la défaillance du service public. Tout porte à croire qu'il s'agit d'une activité qui est devenue normale, puisqu'elle ne gêne presque plus personne, ne génère pas un rejet social, mais plutôt bénéficie d'une caution sociale favorable. Et pourtant, cette vente est illicite ! Elle ouvre alors la voie à une autre façon de considérer afin d'associer le secteur parallèle en partenariat pour un développement global réel.</p> <p><i>Mots clés : Commerce, Essence "kpayo", déviance, débrouille, Cotonou.</i></p>
02	SAHAGBE Coovi Innocent	12 Septembre 2015	Analyse des aspects psychosociologiques de la consommation des drogues licites dans la ville de Natitingou au Bénin	<p>Natitingou, ville située au nord-ouest de la république du Bénin est connue comme étant un pôle touristique et de production agricole du pays. Le phénomène de la consommation des drogues licites est courant et constitue à la fois l'une des mœurs socialisantes des acteurs sociaux, mais également un frein aux efforts de développement du milieu à travers les conduites déviantes.</p> <p>L'ampleur du phénomène mérite une étude approfondie. C'est pour cette raison que la présente thèse a tenté d'étudier les pratiques psychosociales socialisantes ou non induites par la consommation des drogues licites par les acteurs sociaux et leurs impacts solidarisant ou déviant sur le développement socioéconomique du milieu.</p> <p>La collecte des données de terrain est faite au sein des consommateurs, des vendeurs-leaders et des leaders communautaires. La démarche est à la fois quantitative et qualitative, analytique et rétrospective. Les résultats obtenus des 272 acteurs sociaux interrogés et analysés selon les modèles du fonctionnalisme, de l'interactionnisme et de la théorie des acteurs stratégiques, ont permis de confirmer que c'est un problème de société, de l'éducation, de la santé et du développement. Les actions selon l'approche communautaire quartier par quartier dans les domaines préventif, répressif, organisationnel, sanitaire et social, s'avèrent</p>

			nécessaires. Enfin, la place à la discussion autour du phénomène étudié constitue l'intérêt scientifique de cette recherche. Mots clés : consommation, drogues, psychologie, Natitingou.
--	--	--	--

Source : Larred, 2015

Tableau VIII : Thèses en cours au LARRED en 2015

N°	Nom et Prénoms de l'étudiant	Année de thèse	Intitulé du sujet de recherche	Rés
01	AHIFON Ludovic	1 ^{ère} année	Rites et rituels au sud bénin : le rite de la dation chez les « mahi » de savalou	<p>D'un bout à l'autre du monde, les activités humaines distinguent les peuples. Au Bénin, la vie des hommes par leur existence sur terre par des rituels. Au nombre focalisent notre attention. Il s'agit du rite de la dation l'enfant et même parfois aux adultes.</p> <p>Le monde étant devenu un village planétaire, la forte au Bénin en général et dans les collectivités « mahi » appropriées en vue de la restauration de cette pratique facteurs sociologiques qui expliquent les rites de la dation. Sur la base d'outils de collecte, les personnes ressources décrivent le rite de la dation tel que cela se fait dans les collectivités constituent un maillon très important dans ces rituels.</p> <p>Le déploiement de cette méthodologie permettra d'attirer l'attention sur :</p> <ol style="list-style-type: none"> 1- Les collectivités constitutives de l'ère culturelle 2- La répartition géographique des collectivités et 3- Les rites de la dation sont décrits par collectivité

				4- L'évolution des rites est analysée Mots clés : Rites- Rituels- Dation- Mahi- Culture-D
02	ATTA Xavier	1 ^{ère} année	Les catégories dénominatives de la mort et les rites funéraires y afférents en milieu Lokpa	<p>La mort est un fait social qui ne laisse personne indifférent. Elle frappe un élément de la société. Elle engendre un besoin de mieux appréhender ce que c'est que la mort, que nous vivons de la mort et les rites funéraires y afférents en milieu Lokpa. L'administration d'un guide d'entretien et d'un guide de recherche abordé dans la société et surtout par les personnes concernées. Les résultats qui sont ici consignés. Tout d'abord, en matière de recherche, chargé d'une mission qu'il vient accomplir parmi les personnes d'où nous provenons tous. Ensuite, trente-six (36) personnes ont été divisées en deux grands groupes ; la bonne mort et la mauvaise mort en Lokpa, accompagnées de leur sens en français. Quelques catégories logiques sont dénombrées : il s'agit de la dénomination de la mort, de la dénomination selon le lieu de la mort et de la dénomination selon la fonction de purification, la fonction de protection, la fonction d'initiation (dans le monde des ancêtres, la fonction de réjouissance et d'accompagnement (dans le monde des vivants).</p> <p>Mots clés : La mort - Les catégories dénominatives de la mort - Eschatologie.</p>
03	AVOCE Josephat	1 ^{ère} année	Pratiques religieuses et vécus de la contraception chez les Ayizoo et Tsoffin du Sud-Bénin	<p>Les conceptions religieuses de la sexualité humaine et la diversité de pratiques contraceptives observées dans le cadre de la démographique et de santé de 2011-2012 au Bénin, dans le contexte de la prédominance des religions chrétiennes. On constate la diversité des pratiques religieuses au Bénin où résident majoritairement les <i>Ayizoo</i> et les <i>Tsoffin</i> et comment la religion chrétienne ou traditionnelle influence les pratiques religieuses et les <i>Tsoffin</i> du Sud-Bénin ? Les objectifs de ce travail sont :</p> <ul style="list-style-type: none"> - répertorier les discours et dogmes religieux qui existent au Bénin ;

				<ul style="list-style-type: none"> - classier les pratiques contraceptives chez les - décrire les ruptures et continuités dans les log <p>les <i>Ayizoo</i> et les <i>Tɔoffin</i> du Sud-Bénin.</p> <p>Pour se faire, une étude transversale, descriptive et</p> <p>les communes d'Abomey-Calavi et de Sô-Ava. D</p> <p>utilisés pour la collecte des données. L'analyse fait m</p> <p>dans un modèle interactionniste.</p> <p>Mots clés : Pratiques religieuses - contraception -</p>
04	BLAODEKISSI Bobolaté	1 ^{ère} année	Conflits fonciers chez les éwé du togo: stratégies des acteurs et effet sur le développement social dans la préfecture de zio	<p>Au Togo en général et dans la préfecture de Zio e</p> <p>dimension économique, sociale, sacrée, etc. La cro</p> <p>gestion foncière et les relations interculturelles et l'a</p> <p>de la croissance de la population, mais aussi des mo</p> <p>Ces mouvements affectent les modes d'accès, d'utili</p> <p>les confrontations dans une arène multiculturelle et p</p> <p>la terre développent des conflits fonciers entre les di</p> <p>des conflits fonciers et chercheurs. Sur la base de ce</p> <p>autour du thème qui s'intitule : « <i>conflit foncier</i></p> <p><i>développement social dans la préfecture de Zio</i> »</p> <p><i>conflits fonciers sur la cohésion sociale dans la</i></p> <p><i>social?</i>».Pour y parvenir, nous adopterons la métho</p> <p>directes, de l'audition des acteurs concernés, de rec</p> <p>organisées au sein des communautés traditionnelle</p> <p>résultats suivants:</p> <ul style="list-style-type: none"> - les formes des conflits et modalités de leur résol <p>préfecture de Zio</p> <ul style="list-style-type: none"> - les compétences de la population locale dans les pé <p>;</p> <ul style="list-style-type: none"> - l'implication des acteurs et l'institution judiciaire c <p>Mots clés : conflits fonciers, mécanismes de résolu</p>
05	CHAOU Donal	1 ^{ère}	La symbolique du sang au Bénin:	<p>La question du sang a souvent nourri les débats</p>

		année	représentations et usages dans les pratiques religieuses.	<p>religieuses, le sang admet plusieurs fonctions et prend comme un élément symbolique dans les pratiques religieuses. L'intention de cerner les représentations et les usages du sang dans une démarche interactionnelle générale, s'appuie sur la volonté de montrer l'alliance quotidiennement renouvelée entre le sacré et le profane. À large mesure phénoménologique, cette étude a le mérite de montrer que, autour du sang qui d'ailleurs efface les contradictions, le sacré est un déterminant : on confère au sang une fonction sociale, l'épanouissement social, le bonheur...</p> <p>De ce point de vue, la transgression peut-être "lavée" par des pratiques endogènes vodoun. En faisant ressortir les fonctions sociales des prêtres et Bokonon, ce travail de recherche recentre l'étude sur l'étude est une contribution pour mieux inciter les acteurs à éviter la violence.</p> <p>Mots clés : symbolisme, pratiques religieuses, rituels</p>
06	DANHISSO Sophie	1 ^{ère} année	Les savoirs locaux féminins : une étude comparative de la production et de la diffusion des savoirs agricoles autour de la culture de la tomate et d'oignon au sud bénin.	<p>Face à la présence massive et parfois exclusive des savoirs masculins, l'oignon à <i>Grand Popo</i>, nous avons jugé utile de réfléchir sur ces savoirs que détiennent ces femmes ; c'est en effet un enjeu de développement, mais aussi de façon plus précise de réfléchir au développement de leurs communes respectives. Toutefois, il faut jouer ce grand rôle dans le développement des communes en donnant un peu plus la parole à la communauté scientifique pour qu'elle puisse jouer ce rôle.</p> <p>Il a été constaté que peu d'importance est accordée à la parole des femmes fait ou doit faire pour le développement. La femme est souvent oubliée et la retrouver au quotidien éloigné du prisme développemental est une exigence pour saisir les savoirs qu'elle détient et qu'elle transmet à <i>Cipké</i> et de l'oignon à <i>Grand Popo</i> que la présente étude porte sur la production et à la diffusion des savoirs féminins relatifs à ces cultures.</p> <p>Mots clés : Savoirs locaux ; production des savoirs</p>
07	DOHOU Pascal	1 ^{ère} année	Dieu en prison au Bénin : espaces carcéraux et	Problématique : la prison, une "institution totalitaire"

		année	trafics religieux à Cotonou	<p>qui mortifient les détenus. Ainsi, les détenus mobilisent des stratégies très concrètes telles que s'immuniser, rester en relation avec leur famille.</p> <p>Objectif : cette recherche vise à analyser les interactions religieuses en prison.</p> <p>Matériel et méthodes : la présente recherche, menée en 2014, utilise une technique d'échantillonnage utilisée est une combinaison de techniques de collecte de données sont celles de l'entretien et grille d'observation du personnel administratif, des membres de famille des détenus.</p> <p>Résultats et discussion : "vivre pour vivre" et "vivre en prison" sont des réalités des détenus reclus. La religion apparaît comme une ressource importante pour les détenus, la religion en prison symbolise un ailleurs, un refuge, d'après des reclus. Elle est une "thérapie" et constitue une stratégie de survie en carcéral telle que retrouver sa liberté, faciliter la réinsertion socioculturelle comme une autre.</p> <p>Mots-clés : Dieu ; espace carcéral ; trafics religieux</p>
08	HOUESSO Herman	1 ^{ère} année	L'Armée face aux défis de développement économique et social au Bénin	<p>Depuis la fin des partis uniques et de la plupart des pays africains, le Bénin s'est doté d'une armée complètement restructurée. Elle assure la défense de l'intégrité du territoire et la sécurité des frontières, ce qui garantit la stabilité africaine et particulièrement de l'Afrique de l'ouest. Le rôle de premier plan dans le maintien de la paix et du développement. Or, l'observation des systèmes de gouvernance au Bénin n'échappe pas aussi à cette réalité. À cet égard, le Bénin gouverné dans une logique de stabilité sociale, mais le territoire semble mal équipée, mal lotie et pas suffisamment développée. Cette perspective, si l'armée doit être desservie à ce point de vue, les supports fondamentaux d'épanouissement des peuples sont insuffisants. Il s'agit, dans une approche basée sur une analyse systémique, de circonscrire la question de démocratie et développement national et service des peuples et du développement national.</p>

09	MONHIDE Théodore	1 ^{ère} année	Les nouvelles formes de religiosités chrétiennes à ZAGNANADO	<p>Mots clés : <i>Démocratie – Armée – Développement économique</i></p> <p>Les nouveaux mouvements religieux au Bénin se trouvent dans les espaces de la reconnaissance sociale et de la légitimité qui donnent au fait religieux une dimension spécifique liée au salut, à la guérison, à la prospérité, et autres. Actuellement, la solidarité et la concurrence. Ce phénomène de « renaissance » est conjugué de plusieurs facteurs. Cette thèse offre les liens entre les mouvements parallèles en incontestables à ZAGNANADO, les nouveaux acteurs religieux, mais bousculent malheureusement les structures christianisées. Ainsi, cette recherche s'est fondée sur la stratégie des acteurs pour comprendre les dynamiques existantes sur les valeurs et contre-valeurs qui ne sont plus étayées par la loi religieuse, mais au contraire celui qui transgresse la loi religieuse, mais au contraire celui qui ne croit pas. Tout porte à croire qu'il s'agit des mouvements religieux, personne, ne génère pas un rejet social, mais plutôt une participation au dialogue interreligieux, ces mouvements sont destinés afin de l'associer à un partenariat pour un développement durable.</p> <p>Mots clés : religiosités, mouvement religieux, croyances</p>
10	MONTCHO Sophie	1 ^{ère} année	Dimensions socioreligieuses de l'empowerment des femmes dans la commune d'Adjohoun	<p>Problématique : Dans l'organisation sociale et religieuse, les hommes sont détenteurs du pouvoir. Mais, la réalité sociale rend difficile l'accès des femmes à travers des pratiques qu'elles développent dans les fonctions et des stratégies.</p> <p>En quoi le pouvoir décisionnel de la femme est-il déterminé ?</p> <p>Objectif : Analyser les déterminants socioreligieux de l'empowerment des femmes.</p> <p>Matériel et méthodes : La présente recherche, menée dans la commune d'Adjohoun, utilise deux techniques de façon combinée. Les techniques de collecte de données sont celles par entretien semi-structuré et le fonctionnalisme de Radcliffe-Brown et celle de Friedberg sont utilisées. Les outils indiqués sont le questionnaire et l'observation participante.</p> <p>Participants : les hommes et les femmes, les garçons et les filles.</p>

				<p>Résultats et discussion : Cette recherche dévoile société. Ainsi le rôle de la femme dans nos religions tout comme dans l'organisation sociale les différents processus décisionnel sont aussi analysés.</p> <p>Mots-clés : Dimensions socioreligieuses, femme, et</p>
11	MOUZOUN Denis	1 ^{ère} année	Stratégies d'adaptation au changement climatique et la performance du secteur rizicole au Sud-ouest Bénin	<p>Le changement climatique est un défi critique du personnes sont de plus exposées à la sécheresse, à environnemental, bref à la modification du climat avec par les conditions climatiques. Toutefois, l'intensité région à autre région et d'un continent à un continent constituent une solution parmi tant d'autres selon le d'adaptation mises en œuvre par les riziculteurs pour au Sud-ouest Bénin. Elle vise à connaître l'ampleur même que l'impact de derniers sur la performance du La démarche méthodologique de cette recherche est qualitatives et quantitatives issues des statistiques ins En combinant les connaissances locales et les données rizicole l'impact de l'adoption des diverses stratégies mettre en place pour faciliter l'adaptation commun dialogue au cœur de cette communauté et également</p> <p>Mots clés : <i>Changement climatique, stratégies d'ad</i></p>
12	OGOUBIYI Cabiratou	1 ^{ère} année	Héritages culturels et problématique de l'autonomisation des femmes : exemple de microcrédit aux femmes à Kétou	<p>Le développement social, économique et politique d sociales ; les femmes, dont le poids démographique constituent un atout (INSAE, 2006). Pourtant, cette c les foyers pour des travaux domestiques. Elles étaient du droit à l'héritage (PNUD, 1998). Les pesanteurs rôles de production et reproduction lui sont reco solvabilité et leur contribution aux charges du foyer supplémentaire qui pousse les femmes à explorer da formes les plus répandues d'entraide et de solidarité</p>

				<p>travaux champêtres l'entretien des enfants occupent la grande majorité que ce sont elles qui assurent financer différentes activités pré citées. En dehors des dimen crédit, le rôle des bailleurs de fonds a été prépondér du genre.</p> <p>En intitulant notre étude « héritage culturel et probl micro crédit aux femmes à kétou » nous voulons con les programmes de micro finances. Mieux en quoi le endogènes de notre pays ? Vu les résultats mitigés analyse de l'impact du micro crédit aux plus pauvres La démarche méthodologique adoptée a été d'abord rien d'autre que la méthode historique et la métho seront utilisées dans cette recherche à savoir la rec Enfin, les techniques de collecte empiriques que sont récits de vie et les techniques de traitement des donne</p> <p>Mots clés : microcrédits, héritages culturels, aut</p>
13	YOLOU Henri	1 ^{ère} année	Construits sociaux autour du baobab chez les peuples lokpa et betamaribe de Ouakeet de Boukombe.	<p>La présente étude porte sur les construits sociaux liés au baobab. La résistance du baobab à la disparition progressive des autres arbres est la raison qui a permis de comprendre l'importance des mythes autour du baobab. Le fonctionnalisme a été utilisé comme modèle d'analyse pour expliquer l'existence des mythes existants sur le baobab.</p> <p>L'étude est de nature essentiellement qualitative et a été réalisée à l'aide d'un guide d'entretien, le questionnaire et la méthode de recueil d'informations auprès des acteurs sociaux identifiés. L'objectif de l'étude est de contribuer à la réalisation de la recherche de la dimension symbolique, les fonctions sociales et les rôles pratiques, notamment la conservation de cette espèce.</p> <p>Mots clés: construits sociaux, mythes, baobab, Ou</p>
N°	Nom et Prénoms de	Année	Intitulé du sujet de recherche	Rés

	l'étudiant	de thèse		
14	ABOU Elvis	2ème année	Du Champ au « Pièces Soji » : éléments empiriques pour une socio anthropologie de la mobilité professionnelle des Adja au Sud du Bénin	<p>La mobilité professionnelle des Adja au Sud du Bénin... Cette mobilité a conduit les acteurs Adja à dominer l'... Au-delà du phénomène de mobilité observé, la recherche sur la mobilité des Adja et les différents enjeux socio-économiques... descriptive, la recherche menée dans le département des Adja tel qu'il se construit avec les ressources... produites renseignent sur la typologie des réseaux... par les réseaux ; et comment les acteurs Adja utilisent...</p> <p>Mots clés : <i>mobilité professionnelle et sociale, réseaux</i></p>
15	d'ALMEIDA N. L. Mescario	2ème année	Dimensions socioanthropologiques du renoncement aux soins biomédicaux autour de l'Ulcère de Buluri dans la zone sanitaire AZT.	<p>Introduction : La problématique des inégalités sociales... encore maîtrisée par les Etats. Dans la plupart des pays... aux services de santé sont avérées et se trouvent... comportements observés chez les acteurs sociaux. Pour... raisons, les acteurs sociaux renoncent aux soins médicaux... toujours souffrant décident d'abandonner ou de renier... aux problèmes de recours et de non-recours des soins... développement en particulier le Bénin sont exposés.</p> <p>Méthodologie : Cette recherche est descriptive et t... quelques données quantitatives ayant pour modèle... observations en tenant compte de la trajectoire... d'expliquer les facteurs qui déterminent le renoncement...</p> <p>Résultats : En effet, au-delà des raisons économiques... expliquer le renoncement aux soins de santé, la présence... des raisons de type social, culturel, symbolique, religieux... du renoncement aux soins modernes de santé.</p> <p>Conclusion : Une meilleure connaissance de ces... publiques en matière de santé et d'assurance santé au... Mots clés : <i>Renoncement aux soins, logiques, Sud-b</i></p>

16	DAWSON Claude	2ème année	Théories et pratiques de l'empowerment dans les groupements de femmes au Bénin	<p>Le thème de recherche THEORIES ET PRATIQUES DES FEMMES AU BENIN veut apprécier le modèle théorique des groupements de femmes au Bénin. Dans cette recherche, il s'agira de décrire le modèle et comprendre pourquoi les politiques empiriques actuelles ne donnent pas les résultats escomptés.</p> <p>Ainsi, la recherche pourrait expliquer le fait que le bon vouloir et la mise en œuvre de ces programmes et donne des résultats qui ne contribuent pas à la réussite de ces programmes et par conséquent à l'empowerment des femmes.</p> <p>Pour ce faire, il s'agira dans notre recherche de :</p> <ul style="list-style-type: none"> - Faire la cartographie des interventions dans le domaine de l'empowerment (origine,, architecture, modèles, résultats, etc. - Décrypter chaque modèle de théorie d'empowerment - Sur cette base, chercher le terrain d'ancrage de ces programmes - Contextualiser les différentes théories par rapport à la réalité que qu'on en fait et de comprendre si ce qui est prôné est réalisable - Faire une comparaison entre groupements de femmes (avec et sans appui) - Faire une analyse critique sur une catégorie particulière (avec et sans appui) - Identifier les éléments de correction qui seront nécessaires
17	DEH-TCHOKPON Joseph	2ème année	Relations entre acteurs de la demande et de l'offre de service d'urgence au CNHU-HKM de Cotonou	<p>Les plans d'urgence, les mesures d'urgence, les programmes de la vie politique et sociale des hommes. Imposent une relation habituelle entre des professions et des groupes concernés. Une forme de mobilisation à l'interne comme à l'externe. Les urgences du CNHU-HKM de Cotonou se veulent être une relation entre acteurs. La méthode d'observation participante à l'œuvre (2004), trouve que la situation paraît, désespérée dans le milieu. En lieu à part, un microcosme, à l'interface du médical et du social. Sur les pathologies les plus diverses comme sur les syndromes, il s'agira pas pour le présent travail de se transformer en un autre.</p>

				<p>soignants favorise la prise en charge des patients fondamentalement descriptive sera fondée sur l'interne ainsi que l'analyse systémique. Un questionnaire mesure les consommateurs de soins et leur logique par rapport à l'urgence au Bénin.</p> <p>Mots clés : Urgence, soins d'urgences, consommateurs</p>
18	DJAHLIN Irène	2ème année	Dynamiques des associations féminines de base de la région maritime au Togo : préfecture des lacs	<p>La vie associative ou le fait d'appartenir à une association pour faire face aux exigences de la nature ou de la Préfecture des Lacs au Togo, et plus précisément les associations halieutiques et commerçantes sur lesquelles vient se fonder les divinités.</p> <p>Au cours des trois dernières décennies, l'un des problèmes des organisations de base en particulier les associations féminines de base reste limité par: la faible capacité de changement dont elles sont porteuses s'opère d'une manière logique elles se fondent et existe. Quant aux questions de leur développement et fonctionnement ces associations déterminent leur force de changement ?</p> <p>Cette recherche est qualitative et appuyée de données empiriques et raisonné soutenue par la méthode de la boule de neige. Les techniques utilisées sont l'observation participante. Le principal outil utilisé est l'entretien.</p> <p>Les cibles sont composées des responsables des associations, des femmes membres, des femmes non membres des associations, différentes associations féminines, les indicateurs de leur développement et de leurs capacités sont les résultats que nous attendons.</p> <p>Mots clés : dynamiques, groupement féminin, auto</p>

19	DOUSSOH Bruno	2ème année	Homosexualité masculine au Bénin : Représentation sociale et vécu d'une identité sexuée controversée	<p>On ne peut plus aborder aujourd'hui la sexualité seule, on peut plus traiter aujourd'hui de la sexualité des jeunes, on risque d'occulter un pan de la réalité. Reconnue, acceptée, recouvre une vaste gamme de conceptions et de vécu, elle va de plus en plus de l'ampleur dans les villes africaines. En occident, l'homosexualité s'impose de plus en plus, mais, contre, en Afrique, elle reste encore difficile à accepter, à cause de la pression sociale, des traditions et des religions qui considèrent l'homosexuel. La sexualité humaine variant en fonction de la diversité des pratiques, mais surtout dans la très grande diversité des représentations sexuelles.</p> <p>Dans la présente étude, l'homosexualité ne sera pas abordée, mais souvent fait. Il s'agira plutôt de mettre en lumière les représentations sociales qui sous-tendent cette pratique, qui est considérée comme une déviance sociale.</p> <p>Mots clés : homosexualité masculine, représentations sociales</p>
20	GANYE Karen	2ème année	La fonction de pasteur: Une analyse des trajectoires biographiques du pasteur évangélique à Cotonou	<p>Qui est le pasteur évangélique à Cotonou et quelle est sa fonction ? Cette question suscite de nombreuses interrogations. Elle est instructive pour Dieu et des hommes. Or celui-ci occupe de plus en plus le rôle d'acteurs de la société. Cette situation est due à leur présence existants. Mieux, les valeurs changent et la « valeur » du pasteur, au sein de son Église, un personnage important.</p> <p>Dans une perspective interactionniste, cette étude porte sur l'analyse de dynamiques religieuses et culturelles se jouant entre la demande des fidèles et du pasteur des églises évangéliques. Ainsi donc, la présente étude scientifique se donne pour objectif, d'une part, de décrire le mode de vie du pasteur évangélique à Cotonou, et d'autre part, de décrire le mode de vie du pasteur évangélique à Cotonou.</p> <p>Mots clés : Pasteur- église évangélique- profil sociologique</p>
21	GBAGUIDI B. Eric	2ème	Le marché des rites mortuaires au sud Bénin :	<p>Les populations « Maxi » de Savalou au sud du Bénin</p>

		année	logiques marchandes autour des cérémonies funéraires chez les « Maxi » de Savalou.	<p>autour de la mort. Plus de 8 familles sur 10 ont recueilli des chambres frigorifiques pour l'exposition et à la location. L'analyse qui tente d'analyser les mécanismes de gestion de ces chambres, sous aspects monétaires et marchands est le résultat d'un travail de terrain, d'entretiens, de récits de vie, d'observations directes et indirectes. Les résultats obtenus à cette phase montrent que plusieurs logiques, des motivations et des stratégies différentes sont en jeu. On note les fournisseurs/entrepreneurs, les prestataires, les clients. Pour ce qui est de l'instruction, 06 (15%) sont sans instruction (40%), 08 ont le niveau secondaire (20%) et 04 ont le niveau supérieur (17,64%). En effet, pour ceux en règle vis-à-vis du fisc, on note que 06 (17,64%) ont déclaré avoir un registre de commerce, 08 entreprises sur 34 sont couvertes par une carte de commerce, 04 disposent d'aucune pièce selon les règles de commerce. D'où la nécessité pour l'administration locale d'appuyer les entreprises pour éviter la paupérisation dans un contexte de développement. L'administration est en transition et se trouve en pleine négociation avec ses partenaires.</p> <p>Mots clés : Mort, marché, rites funéraires, circulation des fonds.</p>
22	GBEDJANHOUNGBO Emile	2ème année	Mécanismes de sécurisation de l'emploi en administration publique au sud-Bénin	<p>L'Administration publique est un espace collectif régi par des règles qui définissent les principes cardinaux devant organiser son fonctionnement. À côté de tout l'arsenal juridique et en dépit des lois et des pratiques qui de plus en plus retiennent l'attention, il ne faut pas perdre de vue que ce n'est pas le lieu de s'intéresser aux déviations, aux corruptions de tout genre, auxquelles les agents de l'Administration publique ont recours des agents de l'Administration publique aux dépens de leur emploi ou leur poste. Il s'agit pour nous de rechercher les déterminants de la corruption publique relatifs à la sécurisation de l'emploi. Quand nous savons qu'« être » sont toujours en situation de crise, les pratiques religieuses pour faire face aux problèmes.</p>

				<p>constituent notre objectif primordial à travers ce tra mon emploi est menacé, ou encore quand ma vie fonction , qu'est-ce que je fais ? » ou encore « lorsq j'ai recours? »</p> <p>Mots clés : sécurisation, administration publique,</p>
23	GBOKLI Antoinette	2ème année	Les conditions sociales de l'exercice de la profession de l'accoucheur à l'hôpital de zone d'azove	<p>Ce travail aborde la problématique des conditions so de zone d'Azové. Le problème dans une approch remontent à la perception sociale des populations fonction de l'accoucheur. Loin d'être une préoccu maternité ne présage guère d'un avenir radieux. E quantitative et qualitative durant quelques mois de co d'observation.</p> <p>La présente étude révèle que les pratiques sociales profession de l'accoucheur et traduisent leurs attitud hiérarchie d'une part et entre les patients ou clien incombent aux accoucheurs s'exercent dans une indi contestation social. La population n'a pas un pr administratives avant les soins ne sont pas bien comp Il se dégage que la technicité de l'accoucheur seule n des facteurs sociaux participe à une bonne réussite de Il urge de vulgariser l'information plausible pour enr Mots clés : Les conditions sociales, l'accoucheur, l'</p>
24	HESSOU E. Florent	2ème année	Witchcraft society : Étude de l'organisation socio-spatiale des initiés à la sorcellerie au sud du Bénin	<p>La sorcellerie a toujours été considérée comme un fl un divorcé social à abattre sans autre forme de procè Notre vision consiste à une redéfinition de la pratiq effrayant que les religions importées et autres acteurs La sorcellerie en fait, si elle existe, n'est qu'une co peut éradiquer les sorciers, ils constituent une class significative au concert des nations.</p> <p>La pratique sorcière pour paraphraser le regretté <i>Son</i></p>

				monde au monde. Mots clés : construction sociale, sorcellerie, initiés
25	HOUEDEY Calixte	2ème année	L'homosexualité au Bénin : Entre l'Exclusion et Tolérance	<p>La société à travers ses divers mécanismes contribue à ce que l'homosexualité a été admise comme norme sexuelle qui perpétue les normes sociales. Les normes sociales sont enregistrées en matière de sexualité et évoluent dynamiquement dans le temps et dans l'espace. Avec la mondialisation, dans certaines contrées du monde, la sexualité s'est libérée et est acceptée dans certaines sociétés, quoiqu'elle soit rejetée dans d'autres. Comment peut-on justifier ce rejet social des homosexuels ?</p> <p>Un échantillonnage de 200 personnes impliquant les homosexuels eux-mêmes a été réalisé. Les résultats de cette recherche présentent l'histoire des raisons intervenues dans les comportements sexuels dans le temps, ainsi que plus les raisons d'ordre financier et matériel, de même que les raisons sociales. Le profil sociodémographique ainsi réalisé révèle que les homosexuels se retrouvent dans le monde universitaire et scolaire, et dans les milieux professionnels. Les réseaux qui favorisent leur communication sont constitués de personnes qui les soutiennent. Les raisons de leur désapprobation sont liées à la religion, aux coutumes et le respect des normes religieuses. Ce rejet social est accompagné de châtiments corporels observés au niveau familial de nos jours.</p> <p>Mots clés : Homosexualité, exclusion, stigmatisation</p>
26	HOUNSOU Alain	2ème année	Le SATɔ en pays Agonlin au Bénin : institution sociale ou instrument de musique ? Éléments pour la drummologie	<p>La présente étude a pour principal but de reconquérir le rôle du SATɔ en tant que message, symbole d'intégration sociale, instrument de communication qui sont l'organisation des rites. Ladite étude qui porte sur le pays Agonlin (Covè, Zagnanado et Ouinhi), sur le plateau de l'ouest du Bénin, a permis de constater que les participants à la pratique du SATɔ remplissent bien leur rôle et donnent naissance à un SATɔ profane de réjouissance. Le SATɔ ne demeure une institution socioreligieuse.</p> <p>Mots clés : drummologie, Institution sociale, tambour</p>
27	OGBU Rita	2ème	Dis-moi ce que tu manges et je te dirai qui tu es :	Les Objectifs du Millénaire pour le Développement

		année	Éléments empiriques pour une sociologie de l'alimentation à Cotonou	<p>l'alimentation et de la nutrition. L'Enquête Modulaire Intégrée sur les Conditions de malnutrition en milieux urbains. L'objectif de cette recherche est d'établir une catégorie économiques des acteurs présents dans les ménages d'approvisionnement et de consommation des aliments. En effet, mes échanges et mes observations m'ont permis de s'alimenter sans pour autant rechercher les trois dimensions académiques acquises et les nombreuses campagnes de promotion dite bonne et saine n'ont pas pour autant inversé les rôles. Le seul servir de référence pour l'interprétation et l'analyse sous la perspective centrée sur l'homme, ses logiques sociales et ses choix alimentaires apparaît comme beaucoup plus pertinente et importante à l'optimisation des politiques en matière de nutrition. Brillat Savarin pour reconnaître le lien entre identité et alimentation.</p> <p>Mots clés :habitudes alimentaires, logiques, sociologie</p>
28	OUSSOU A. Blaise	2ème année	L'école béninoise décentralisée : une analyse du point de vue des acteurs et des logiques en présence dans la commune d'Akpro Misséré	<p>La présente thèse conduite dans la Commune d'Akpro Misséré décentralisée sous l'angle des logiques développées par le changement de mode de gouvernance de l'école. L'objectif de l'étude se propose de répondre aux questions suivantes : les aspects juridiques et institutionnels de la gouvernance éducative sous-jacentes aux pratiques des acteurs en présence. La théorie théorique s'appuie sur l'interactionnisme en vue de comprendre leurs propres logiques ainsi que leur but et résultat auxquelles l'analyse du cadre juridique et institutionnel, des données empiriques.</p> <p>Mots clés : Gouvernance scolaire, Décentralisation,</p>
29	SODEGLA Achille	2ème année	Étudesocioanthropologique du renoncement religieux : une étude de cas du catholicisme au sud du Bénin	<p>La significative notoriété de l'Église catholique n'est pas en lien avec ni son efficacité pour un maintien des fidèles afin de résister au temps. L'expérience des chrétiens de Banamé sur le plan scientifique part de ce constat pour interroger les difficultés.</p>

				<p>les mobiles qui soutiennent leur abandon de l'église. Dans cette recherche, il s'agit de façon spécifique de présenter les facteurs qui déterminent ce renoncement et enfin catégoriser ces facteurs au sud du Bénin. Une synthèse des informations issues de cette recherche religieuse est consécutive au non-systématicité des sphères et à l'auto-référentialité des sphères et sous-systèmes. Les fonctionnements harmonieux avec moins de renoncement.</p> <p>Mots clés : Renoncement religieux, logique, Récits</p>
30	TOHOUEGNON Armelle	2ème année		<p>Les femmes représentent en moyenne 60 à 80% de la population. Elles sont fortement engagées dans toute la chaîne de production et de commercialisation, en passant par la transformation, essentiellement à la consommation des ménages, mais aussi à l'exportation. La présente recherche vise donc à analyser l'impact de la femme productrice de riz et à mesurer les effets des technologies agricoles. Dans la littérature, on évoque de nombreuses recherches sur le rôle alimentaire. Malgré ce rôle clé des femmes, elles restent marginalisées en fonction du contexte socioculturel.</p> <p>Pour mieux comprendre ces problèmes, une enquête qualitative regroupant 240 producteurs de riz (hommes et femmes) a été menée sur une population totale des riziculteurs et rizicultrices.</p> <p>Les données ont été recueillies à l'aide d'outils de recherche tels que l'observation participante et l'outil WE (Women Empowerment). Le fait qu'elles vivent en milieu rural et dans un état de pauvreté a permis en synergie leurs forces, leurs capacités et leurs intentions. On a également souligné le manque de compétences techniques pour donner de la valeur à leurs produits. Leurs propres perceptions influencent fortement leurs activités.</p> <p>Malgré cela, le renforcement et l'autonomisation écologiques, l'accès à la terre, aux crédits, aux outils de production, à l'assistance technique, alimentaire, mais aussi pour développer de nouvelles</p>

				<p>obtiennent ou consolident ainsi par ce fait un pouvoir</p> <p>Mots clés: autonomisation, rizicultrice, accès, com</p>
31	ZINSOU Paul	2ème année	Les Pratiques du bo dans le football au Bénin	<p>Problématique : le football qui au départ n'était qu'une pratique africaine, sa propension rencontre le bo qui est un comportement des acteurs.</p> <p>Comment expliquer que la rencontre entre le football et le bo sont responsables au point que des lignes budgétaires sont affectées ? Cette étude vise à présenter les pratiques du bo en fonction de son fonctionnement.</p> <p>Objectif : Cette recherche vise à identifier les acteurs du football en tant qu'Institution.</p> <p>Méthodologie : Cette recherche est à la fois qualitative et quantitative. Les modèles d'analyse fonctionnaliste et interactionniste sont explicatifs du recours au bo, et permettent de faire un état des lieux. Des interviews faits au niveau de 15 anciennes gloires du football de l'observation de comprendre les raisons de ces pratiques.</p> <p>Résultats : Le recours au bo dépend de l'enjeu des rencontres. Individuel pour assurer sa place dans le groupe ; collectif pour la compétition. Et quand les plus hautes instances de l'Etat, confidentialité, secret d'État s'ajoutent aux pratiques du bo, le nombre de pays.</p> <p>Mots clés : <i>Pratiques du bo - football.- mafia – sport</i></p>
N°	Nom et Prénoms de l'étudiant	Année de thèse	Intitulé du sujet de recherche	Résultats
32	BAGBONON Carmidelle A.A.	3ème année	Perception de l'eau et gestion des sources d'approvisionnement dans les zones rurales d'Abomey-Calavi	<p>La non disponibilité de l'eau dans les zones rurales a limité les possibilités de développement des acteurs ruraux. Les systèmes modernes d'eau ont été réalisés grâce à l'appui des ONG. Cette étude a pour objectif d'analyser la perception que les</p>

				<p>expliquent la persistance de l'insécurité hydrique dans une méthodologie fondée sur une démarche essentiellement basée d'un échantillon à choix raisonné. La recherche et les discussions de groupe sont les techniques utilisées pour l'analyse des données. L'analyse des données montre que chez les acteurs la perception de l'eau est fondée sur la culture, les pratiques confondent la qualité de l'eau au niveau des équipements à des modes de gestion différents. Cette divergence, telle qu'élaborée et mise en œuvre entraîne des conflits et leur pérennisation. Ce qui favorise l'émergence des maladies hydriques et la persistance des maladies hydriques.</p> <p>Face à cet état de chose, il est important que les décideurs adoptent une stratégie de gestion en incluant les valeurs traditionnelles à travers sa mise en œuvre.</p> <p>Mots clés : Abomey-Calavi, Perception, eau, gestion</p>
--	--	--	--	---

V. Prestations académiques et scientifiques du LARRED en 2015

5.1 Formation de renforcement de capacité à l'endroit de la communauté universitaire

5.1.1 Et le LARRED créa l'évènement : Le samedi de l'excellence

Dans son souci de contribuer à l'animation de la vie scientifique et académique de l'Université d'Abomey-Calavi et du Bénin, le Laboratoire d'Analyse et de Recherche, Religion, Espaces et Développement a organisé du 18 avril 2015 au 18 Juillet 2015 un atelier de méthodologie dénommé : « Carrefour de l'Excellence » qui, a regroupé des mémorants, des auditeurs de DEA, des thésards et des chercheurs soucieux de renforcer leurs capacités dans l'auditorium Albert NOUHOUAYI du dit laboratoire. Quatorze (14) modules repartis sur quatorze (14) semaines ont dans l'ensemble permis régulièrement d'alimenter les échanges. Le tableau ci-dessus rend compte des thématiques abordées, les dates de présentation et les animateurs

Tableau IX *Liste des modules de formation et communicateurs*

N°	Modules	Communicateurs	Dates
1	Entreprendre une recherche scientifique	Dr. Ilyass SINA	Samedi 18 Avril 2015
2	Discours scientifique & Écriture scientifique	Prof. Dodji AMOUZOUVI	Samedi 25 Avril 2015
3	Le protocole de recherche	Dr. Charles BABADJIDE	Samedi 02 Mai 2015
4	Le titre d'un sujet de recherche	Dr. Ilyass SINA	Samedi 09 Mai 2015
5	La problématique	Prof. Edinam KOLA	Samedi 16 Mai 2015
6	Les hypothèses et les objectifs	Dr. Akibou AKIDELE	Samedi 23 Mai 2015
7	La revue de littérature	Dr. Jacques AGUIA-DAHO	Samedi 30 Mai 2015
8	Le modèle d'analyse	Dr. Thierry AZONHE	Samedi 06 Juin 2015

9	La batterie méthodologique d'une recherche scientifique	Prof. Dodji AMOUZOUVI	Samedi 13 Juin 2015
10	L'échantillonnage	Prof. Dodji AMOUZOUVI	Samedi 20 Juin 2015
11	Des données empiriques à l'information	Dr. Jacques AGUIA-DAHO	Samedi 27 Juin 2015
12	Introduction et conclusion	Dr. Bruno MONTCHO	Samedi 04 Juillet 2015
13	Les référencements	Dr. Bruno MONTCHO	Samedi 11 Juillet 2015
14	La soutenance du mémoire ou de la thèse	Prof. Dodji AMOUZOUVI	Samedi 18 Juillet 2015

Source : archive LARRED 2015

Venus du Bénin et du Togo, les animateurs de ces modules sont pour la plupart des Docteurs, des Maîtres-Assistants et des Maîtres de Conférences des Universités du CAMES en sciences sociales et Humaines. Que peut-on donc retenir par communication?

➤ Samedi 18 Avril 2015 : Entreprendre une recherche scientifique

L'ouverture de la grande vague des communications a été assurée par le Dr SINA Ilyass, Enseignant chercheur à l'Université d'Agriculture de Ketou et à l'Université d'Abomey-Calavi, Conseiller Technique aux Reformes du Ministre de l'Economie et des Finances. Avec ce bagage intellectuel très pesant, le communicateur a su placer les mots



Source : cliché Larred, 2015

qu'il faut, avec des exemples pratiques très intéressants pour mieux aborder la thématique basée sur comment entreprendre une recherche scientifique. Globalement, on retient avec lui que la recherche est aujourd'hui devenue un thème galvaudé que tout le monde se plaît à utiliser dans les circonstances où le besoin pour lui se fait

sentir. Aussi, cela est-il devenu une expression qu'on utilise à tort ou à raison pour, parfois, désigner des réalités banales. Ainsi, si dans un langage courant ou vulgaire, on peut se permettre d'en faire ce que l'on veut, en science, il faut retenir que son usage ne doit pas être approximatif. Allant dans ce sens, on peut dire que mener une recherche, c'est, s'inscrire dans des protocoles établis et structures strictes qui confèrent à la connaissance à produire ou celle produite une rigueur et une objectivité. De la sorte, même si on conviendra qu'aller dans les bibliothèques ou sur internet, c'est faire de la recherche, on dira dans un langage plus adapté qu'on mène des fouilles documentaires. Les objectifs qu'il y a autour d'une recherche sont d'observer et de décrire, de déterminer, d'expliquer des causes, etc. pour toute recherche, il est en réalité question de partir des aspects généraux d'un sujet pour venir à ses aspects particuliers. Cette façon de faire peut alors être considérée comme de la modélisation. Celle-ci consiste dans les faits à adopter le système d'entonnoir pour préciser davantage l'investigation menée. « *L'inspiration est rebelle, la recherche est donc jalouse, car elle nous fait appel incessamment. Quand nous avons des idées, nous devons écrire* ». Cela, du point de vue des animateurs, signifie qu'il existe une dimension psychologique et sociale non négligeable dans toute activité de recherche scientifique. La prendre en compte fait partie des dispositions importantes qui permettent de mener à bien ses travaux. Allant dans ce sens, il faut également considérer que l'entourage, le maître de mémoire ou le directeur de thèse font partie des facteurs qui influencent négativement une recherche si on les néglige. Par ailleurs, il a été mentionné que, mener de la recherche de prime abord et sous tous les cieux, nécessite d'avoir des ressources financières. Cependant, il faut aussi pouvoir compter sur sa détermination, seule gage pour le "pauvre" de transformer sa pauvreté en richesse.

➤ Samedi 25 Avril 2015 : Discours scientifique & Ecriture scientifique

Ce samedi a été choisi par le Professeur Docteur Dodji AMOUZOUVI, Directeur scientifique du LARRED, Maître de Conférences des Universités du Cameroun,



enseignant chercheur à l'Université d'Abomey-Calavi et Directeur des Etablissements Privés de l'Enseignement Supérieur pour aider les participants à comprendre la différence entre discours scientifique et écriture scientifique. À la suite de sa présentation, on retient fondamentalement avec lui que par la science, on tente d'expliquer les causes des phénomènes de manière rationnelle et systématique. Elle repose donc sur la méthode expérimentale (caractère testable et répétitif des tests), mais celle-ci ne se fait pas dans toutes les disciplines de la même manière. Chaque domaine de la connaissance, en d'autres termes sa façon de produire la preuve et le discours scientifique s'intéresse concrètement aux phénomènes du monde : ce qu'on peut observer est en clair ce qui retient l'attention. Il importe de noter en plus qu'il est lui-même la traduction de tout le projet scientifique. Pour autant, dans l'écriture scientifique, la science s'intéresse également aux supposés, aux perceptions, aux institutions, etc. autour de certains objets non observables tels que : l'âme, Dieu, l'esprit, etc. Le projet scientifique quant à lui tourne autour de l'explication présente des causes d'un phénomène, de l'anticipation sur ce qui va arriver, du contrôle de ce qui n'est pas désiré. En résumant, on peut retenir que, pour être scientifique, une activité doit reposer sur une connaissance scientifique, celle-ci doit être objective ; l'objectivité implique à son tour l'emploi dans le travail de concepts et définitions rigoureuses. En outre, il est à garder qu'entre le discours et l'écriture scientifique, il n'existe pas une linéarité. L'avis d'un comité de lecture est important pour donner à un travail son cachet scientifique.

➤ **Samedi 02 Mai 2015 : Le protocole de recherche**

Cette troisième journée des samedis de l'excellence a été sanctionnée par la présentation d'une thématique, qui de l'avis de bon nombre des participants est très complexe. Le Dr BABADJIDE Charles, Maître-Assistant des Universités du CAMES, et enseignant chercheur à l'Université d'Abomey-Calavi, à apporter les outils



Source : cliché Larred, 2015

nécessaires pour permettre au participant de mieux cerner ce que sais qu'un protocole. Alors, on retient avec lui que la scientificité d'un travail passe par la rédaction d'un protocole de recherche. Avoir un protocole suppose d'avoir au préalable un sujet sur lequel on mène une réflexion. La construction d'un sujet suppose de partir des constats c'est-à-dire de la lecture empirique/institutionnelle/livresque d'un phénomène ainsi que de la manière dont il se manifeste avant de venir à dégager le problème suscite. Les hypothèses de recherche et les objectifs, la clarification conceptuelle et les axes de discussion font eux aussi partie du protocole. Même s'ils n'en sont pas les seules composantes, ils tiennent une place importante sans laquelle les aspects méthodologiques de la recherche ne peuvent être bien abordés. D'une part, la clarification permet de dire les concepts phares du travail ; d'autre part, les axes de discussion ou états de la question aident à revisiter la question de recherche soulevée à la lumière des auteurs qui nous donnent des arguments pour dire ce qu'on entend défendre : le problème soulevé. Le protocole de recherche se fait au futur, mais on gardera que pour des raisons pratiques et, pour éviter de faire un double travail de lecture et de rédaction, il est conseillé de l'écrire au présent. Il comporte des éléments scientifiques, techniques, organisationnels et budgétaires. A priori, le protocole n'a pas une introduction, car celle qui est faite est, en réalité celle du document de mémoire ou de thèse. Introduire dans un sens général, c'est dire le contexte et l'intérêt du sujet ; c'est donner les aspects généraux de la problématique et du problème dégagé. L'introduction globalement se rédige sur 1 ou 2 page(s) ; 3 à 5 ouvrages récents doivent être à ce niveau utilisés afin de laisser transparaître les enjeux et les intérêts à traiter d'un sujet ou à aller vers sa problématisation.

➤ **Samedi 09 Mai 2015: Le titre d'un sujet de recherche**

Le Docteur Ilyass SINA D revient encore une fois à la charge pour présenter le thème intitulé, Formulation du titre d'une recherche en sciences sociales. Dans un premier temps, il a demandé aux participants des intentions de sujet. Ensuite, il présente son exposé liminaire à travers quatre questions : qui ? Quoi ? Où ? Quand ? Ces questions trouvent leurs réponses dans la formulation d'un bon titre de recherche. Enfin, il demande à chaque participant d'examiner le titre de sa recherche en tenant compte des

quatre questions ci-dessus mentionnées. Le formateur a guidé l'apprentissage du début à la fin. Une démarche qui témoigne de la bonne foi des chercheurs du LARRED de doter de tous les participants d'éléments valides pour être désormais des acteurs mieux avertis sur la question.

➤ **Samedi 16 Mai 2015: La problématique**

Venu spécialement de l'Université de Lomé grâce à une mission sollicitée par le LARRED pour apporter son point de vue sur comment parvenir à produire une bonne problématique, Le Professeur Edinam KOLA, Maître de Conférence des Universités du Cames, à combler tous les attentes et fait parler encore de tous les potentiels qu'on



Source : cliché Larred, 2015

savait de lui. Ainsi, il aborde la notion de la problématique en précisant que c'est un exposé préliminaire qui permet dans l'ensemble de revisiter les positionnements théoriques des auteurs autour du sujet choisi. Elle soulève les problèmes qui tournent autour du sujet, mais veille à annoncer leur couleur dominante c'est-à-dire à mettre en exergue après leur évocation, le problème qui paraît le plus important à traiter. Un problème dominant en réalité fait appel à des problèmes spécifiques que le développement des idées ne doit pas perdre de vue. Retenons par ailleurs que le choix d'un sujet ne livre pas toutes les clés de compréhension de tous les angles d'approche du sujet. Cependant, il contribue à donner au travail une orientation. Celle-ci pour être précise et moins dispersée doit nous pousser à aller à la rencontre de personnes ressources capables de nous aider à circonscrire les champs qui s'imposent à l'investigation qu'elle soit documentaire ou empirique. Dès lors, on peut garder que tout ce qui se fait avant l'élaboration de la question de recherche concourt à faire l'analyse de la situation du problème.

➤ **Samedi 23 Mai 2015: Les hypothèses et les objectifs**

À la suite de la question de recherche viennent les hypothèses. Le Dr Akibou AKIDELE du département de la Géographie à l'Université d'Abomey Calavi va

approfondir la notion qu'il mettra en relation avec les hypothèses. Dans sa communication, il a présenté aux participants qu'elles sont une suite logique de celle-ci étant donné qu'elles sont des réponses provisoires qui tentent de donner satisfaction à l'inquiétude que la question de recherche soulève ; ceci, surtout, lorsqu'on s'inscrit dans une démarche hypothético-déductive. Selon le communicateur, elles prennent appui sur les observations et connaissances antérieures c'est-à-dire que leur formulation tient compte des enquêtes exploratoires menées. Les hypothèses s'associent aux objectifs pour être vérifiables, car, ces derniers aident à leur opérationnalisation, leur vérification. Ils se présentent sous forme affirmative et font appel à l'action. On ne peut avoir plus d'hypothèses que d'objectifs, mais le contraire est possible puisqu'une variable peut expliquer beaucoup de choses. Il existe en plus des hypothèses dont on peut se passer. Leur formulation sous une forme générale est quant à elle une question d'école. Hypothèses et objectifs imposent ou indiquent les types de données à rechercher.

➤ **Samedi 30 Mai 2015: La revue de la littérature**

Dr Jacques AGUIA DAHO, Enseignant chercheur à l'Université d'Agriculture de Ketou et à l'Université d'Abomey Calavi, Conseiller Technique à l'Alphabétisation du Ministre de la Culture est le communicateur du jour. Il a eu comme tâche de présenter aux participants, Comment organiser sa revue de littérature lors



Source : cliché Larred, 2015

d'une production scientifique. Alors, dans les échanges, on retient que la quête des informations passe entre autres par la revue de littérature qui n'est elle-même pas une opération spécifiquement liée à lecture. Elle entretient un rapport étroit avec la vie (constats et faits courants, etc.). C'est donc par une dialectique entre les écrits et les faits empiriques que le chercheur parvient à ne pas s'emprisonner. Si les lectures sont indispensables pour interpréter la réalité, cette dernière lui permet à son tour, parfois, de faire des interprétations libérées de tout concept scientifique entaché de prérequis. Lire permet d'entrer dans la problématique et le sujet. Il vient aussi mettre en relation

des disciplines. Le communicateur a aussi insisté sur le fait que la revue de littérature n'est jamais définitive, mais il importe que chaque chercheur donne à sa rédaction un esprit. L'écriture place son auteur au cœur d'une école, d'un courant de pensée. Au mieux, les thématiques et programmes de recherche d'une personne renseignent sur son maître à penser. On peut sous-entendre de manière simple que les hypothèses nous introduisent elles aussi au cœur de certains modèles théoriques et nous poussent vers leurs tenants. S'inscrire dans une école, c'est lire les fidèles de cette école. Toutefois, lire ne signifie pas devenir prisonnier. Il faut en clair, souligner que la lecture se fait de manière objective. Elle génère des extraits : le lecteur collecte des citations, dégage pour son travail des titres et sous-titres, des couloirs d'analyse, des concepts, des préoccupations qui pourront être mises à l'épreuve une fois sur le terrain. En lisant, il est nécessaire de s'interroger sur les emplacements qui serviront à accueillir les données collectées. Plus important encore, il ne faut pas perdre de vue le fait que la revue de littérature ne vise pas à faire l'État de la question, mais à faire un État de la question : l'État de la question fait le point des constats et non des informations. Toute lecture, en fin de compte, doit conduire à la spécification des perspectives ou angles d'attaques à mesure qu'on précise les apports.

➤ **Samedi 06 Juin : Le modèle d'Analyse**

Les auteurs consultés, exploités dans la phase de construction de la problématique et des axes de discussion, doivent être utiles dans l'analyse des données, affirme le Professeur Thiery AZONHEY, communicateur du Jour. Il continue dans sa présentation que le modèle d'analyse permet également de faire le même exercice étant donné qu'il est un dispositif mis en place par le chercheur pour, soit commenter, soit réfuter ou rendre compte d'un phénomène. À l'image du modèle, la théorie, les concepts, etc. ont les mêmes fonctions ; à la nuance près que le modèle d'analyse est classique, il est validé par une discipline. Quand le chercheur écrit, c'est pour construire une théorie. Celle-ci cependant, demeure son affaire personnelle et ne saurait avancer vers le statut de modèle que si les chercheurs s'y accrochent et l'adoptent pour la discipline. Elle peut donc rester l'affaire d'une personne. Le paradigme est un mot, un concept selon Khun qui a un moment donné sert à expliquer

la réalité sociale. Il peut être dominant, mort ou dormant, etc. Un modèle d'analyse est fait de concepts. Un paradigme peut servir de cadre d'analyse à un chercheur au même titre qu'un modèle d'analyse. Il convoque des concepts et peut lui-même devenir un modèle avec le temps. Un modèle d'analyse naît, grandit, domine, se critique, disparaît lorsqu'il perd du poids. La connaissance du modèle passe par une lecture accentuée de tous les auteurs qui concourent à faire le débat autour de lui. Il faut donc en maîtriser les explications, les concepts, etc. Depuis la construction de la problématique jusqu'à la collecte des données, le modèle d'analyse se forge, se vérifie, se justifie. Dans le mot interaction par exemple, le terme interaction est fort. Il nous met dans les relations et les représentations de l'autre. Il laisse transparaître les stratégies des acteurs. On peut tenir compte des circonstances des actions, des contextes des inter actants, des intérêts qu'ils visent. On peut utiliser un modèle en se positionnant contre lui, pour lui ou de manière relative. Dans chacun des cas évoqués, on contribue soit à faire asseoir le modèle, soit à le détruire. L'actionnisme pose les individus comme actants ; l'interactionnisme les positionne comme interagissant. Le structuralisme est un modèle d'analyse qui prend la structure comme paradigme dominant. *Que l'on parle du "tout", de la "partie", des "éléments", de "système", de "fonction",* nous-nous situons dans les termes ou concepts qui y sont afférents. Ainsi, dans la problématique ou la construction de l'objet, la présentation, l'analyse et la critique des données, il s'agira de revenir sur ces concepts. Pour les structuralistes, le tout n'est pas la somme des parties, mais une conjonction de celles-ci.

➤ **Samedi 13 Juin 2015: La batterie méthodologique d'une recherche scientifique**

Représentant le Directeur scientifique du LARRED, Karen GANYE, Chercheur Doctorante LARRED, a présenté lors de la communication de ce jour la batterie méthodologique d'une recherche scientifique. À l'entame de sa présentation, elle insiste qu'il est important de retenir qu'il existe trois niveaux de perfectionnement en matière de méthodologie : l'espace de formation académique, le terrain, l'analyse. Il y a en matière de recherche, des écarts entre les théories acquises et la pratique sur le terrain. La personnalité du chercheur compte donc beaucoup. Dans le va-et-vient entre

les différentes étapes de la recherche, il est amené à laisser transparaître cette personnalité. Plusieurs matériaux entrent dans la construction du sujet et son traitement : le cadre conceptuel, le modèle d'analyse ou l'approche, l'environnement et le champ disciplinaire, les concepts et variables clés, les indicateurs, les postulats, les arguments d'autorité, etc. il existe également des matériaux qui se rapportent à la personnalité du chercheur, à la dimension opérationnelle du travail de recherche, à la procédure de mise en œuvre de l'activité de recherche : la distanciation dont il fait preuve, la neutralité qui est la sienne, sa curiosité, etc. ; enregistreur, appareil photo, bloc note, fiche bristol, classeur, etc. ; les autorisations administratives de collecte des données, les autorisations de recherche, les contrats de confidentialité, d'éthique, le respect des procédures d'entrée sur les lieux de la recherche, etc. Bref, réunir ces matériaux demande du temps et de la capacité (financière ou non).

➤ **Samedi 20 Juin 2015: l'échantillonnage**

L'échantillonnage constitue une des difficultés auxquelles sont confrontés les chercheurs débutants dans leur production scientifique. Ainsi, pour tenter d'apporter une réponse active à cette situation, dans la liste des thématiques à aborder tous les samedis, figure donc l'échantillonnage que le Professeur Docteur Dodji AMOUZOUVI s'est chargé de présenter. On retient avec lui que la représentativité en tout n'existe pas. Par contre, on peut mettre l'accent sur la représentativité en prenant appui sur des critères tels que : l'âge, le sexe, la profession, etc.). Elle n'est pas nécessairement synonyme de quantification absolue, car, en matière de recherche qualitative, les exigences ne sont pas, par exemple les mêmes que celles qui se font dans les recherches statistiques. Il peut s'agir entre autres de préciser les dimensions du sujet, les critères de sa recevabilité. Aussi, en matière de choix d'échantillon, le choix importe moins que la manière de choisir. L'échantillonnage est un processus dont le résultat est la production de l'échantillon. Il porte à la fois sur les personnes et les localités à parcourir. Il peut même s'étendre aux techniques et méthodes. Il existe d'une part la méthode quantitative et d'autre part, celle qualitative. À la démarche hypothético-déductive correspond le paradigme déterministe ; à celle

inductive sont associés les paradigmes actionnistes et interactionnistes. Il est souhaitable qu'une recherche qualitative donne lieu à des critiques quantitatives. En tout état de cause cependant, il convient de garder qu'une technique valide est celle qui permet d'avoir de la justesse dans les résultats du point de vue de Grawitz. Les chiffres descriptifs agrègent et sont globaux. Ceux explicatifs désagrègent, mais recherchent la profondeur et les détails. La marge d'erreur dans le qualitatif tourne autour des critères retenus pour la collecte. La représentativité quant à elle porte soit l'unité d'enquête soit sur le problème étudié. Pour choisir l'échantillon, il convient de faire son choix dans les techniques probabilistes ou non probabilistes.

➤ **Samedi 27 Juin 2015: Des données empiriques à l'information**

Dr Jacques AGUIA DAHO, communicateur du Jour, à l'entame de ce 11 samedi de l'excellence organisé par le LARRED, a d'abord donné quelques travaux pratiques. Ces travaux pratiques ont permis à tous les participants de s'imprégner de la réalité et de l'importance du thème à débattre. Alors, s'inspirant des résultats de ces travaux pratiques il évoque donc qu'avant toute ébauche de collecte de données empiriques, il est important de régler les détails relatifs à la théorisation et au choix des groupes cibles. Cela urge dans la mesure où il n'est pas impossible ou rare de rencontrer des jeunes chercheurs qui reviennent du terrain avec des données soit inexploitable, soit difficiles d'exploitation. Au mieux, celles-ci sont souvent sous-exploitées. Au pire, la collecte des données ne finit jamais chez ces derniers, tant, ils ignorent parfois ce qu'ils cherchent. Dans ce dernier cas ou même encore dans tous les cas de figure possibles, il est à noter que lors de la restitution, certaines données restituées, "font perdre l'appétit" : le terrain contredit la théorisation, les informations relatées/collectées sont d'une platitude déconcertante, car, des données de terrain brutes restent toujours brutes (analyses du chercheur inexistant, absence de discussion : bref, le chercheur parle seul, mais ne dit rien). Or, il est dans la nature même de la recherche de faire parler le terrain et de discuter du point de vue des auteurs consultés. Traiter une donnée brute revient à ressortir d'un corpus les variables qu'on veut mettre en avant. Le communicateur, va présenter pour finir que les indicateurs du discours deviennent alors les pôles de l'analyse c'est-à-dire ce qui doit

retenir l'attention du chercheur. Ce dernier dès lors qu'il repère les éléments du discours qui vont dans le sens de la vérification des hypothèses, s'évertue à les analyser et à les discuter amplement.

➤ **Samedi 04 Juillet 2015: L'introduction et la conclusion**

Dr Bruno MONTCHO enseignant-chercheur à l'Université d'Abomey-Calavi va présenter sa communication sur le thème intitulé, '**comment produire l'introduction et la conclusion dans un mémoire de Licence, Masters et Doctorat**'. Ainsi, dans sa présentation, il estime que l'introduction et la conclusion sont les portes d'entrée et de sortie de la recherche. Elles doivent être accrocheuses. D'un côté l'introduction doit avoir un caractère original, pertinent. Elle a pour fonction de laisser transparaître le problème et les grands enjeux du sujet. Elle doit être bien structurée. De même, les étapes du document et leur articulation doivent à sa lecture être visibles. Autrement dit, ce qu'on y met laisse des éléments sommaires de réponses aux questions suivantes : quelle est la pertinence du sujet ? En quoi se justifie cette pertinence ? Quel problème soulève le sujet ? Quel est le rapport de votre problème avec les grands thèmes de votre discipline ? Quelle est l'architecture de votre document ? De l'autre côté, la conclusion est un moment stratégique qui nécessite qu'on y consacre du temps. Elle laisse la dernière impression et faire adhérer les points de vue défendus. Il faut éviter de laisser dans une conclusion des exemples ou développements majeurs sous prétexte qu'ils n'ont pu être abordés dans le corps du devoir. Elle ouvre par contre une ou des perspectives nouvelles.

➤ **Samedi 11 Juillet 2015 : Les
références**

La 13^{ème} communication, qui annonce la fin des modules de formation pour le samedi suivant a été présentée encore le Docteur Bruno MONTCHO enseignant chercheur à l'Université d'Abomey Calavi. À l'entame, il a eu à préciser qu'en ces temps de rédaction de



mémoires (pour celles et ceux qui achèvent leur master) ou de préparation de projets de recherche (pour celles et ceux qui vont l'entamer), il me semble utile que cette séance de formation est lieu, pour permettre à tout un chacun de se mettre en règle scientifiquement pour mieux référencer leurs documents. Dans sa communication, on retient qu'il n'y a pas de technique standard. Puisque, a-t-il rappelé aux participants qu'ils trouveront peut-être autant de "normes" que d'interlocuteurs. Car, il n'y a pas de véritable consensus sur les normes de citations en sciences humaines et sociales : elles sont différentes en fonction des disciplines, des publications, etc.

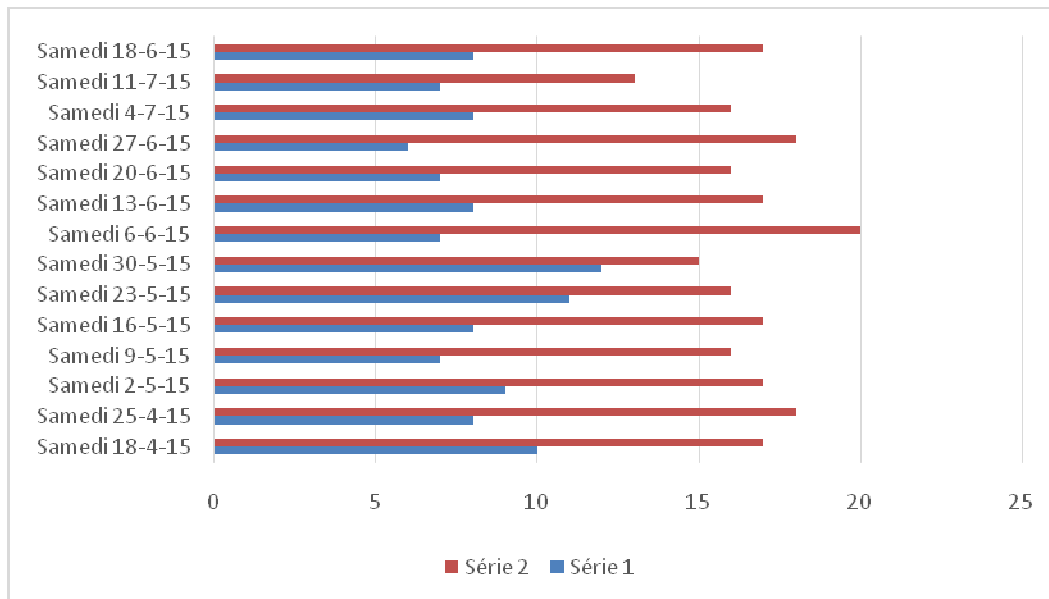
➤ **Samedi 18 Juillet 2015 : La soutenance**

Qui commence bien, fini bien dit-on. C'est en ces mots que le Directeur scientifique du LARRED, communicateur du jour, s'exprimait. Un peu pour traduire la joie qui l'anime et la fierté de constater que les 14 modules de formations sont renseignés. Puisque dit-il, je suis à présent en face de vous pour présenter la dernière communication. Revenant sur le sujet, on retient avec lui pour ne pas trop discourir que la soutenance d'un mémoire de masters, de licence ou de la thèse requiert des conditions psychologiques, matérielles et financières.

5.1.2 Éléments d'appréciations du séminaire: la satisfaction totale des participants !

Comme il est de nos habitudes, après chaque activité, le LARRED procède à l'évaluation afin d'apprécier le point de vue des participants pour mieux faire. Ainsi, le graphique ci-dessous présente le niveau de participation suivant l'approche genre.

Graphique 9 : Nombre de participants suivant l'approche genre

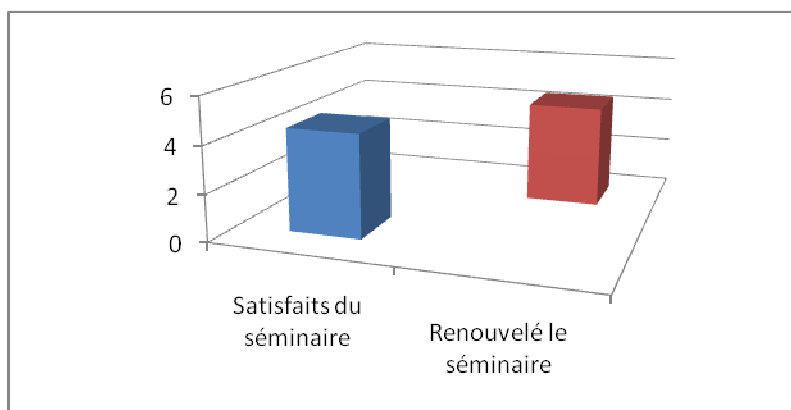


Source : Archive LARRED, 2015

L'analyse du graphique révèle une participation pas presque équitable entre femmes et hommes. Mais, le plus important ici c'est le nombre assez intéressant de femmes ayant participé au séminaire. Ceci témoigne de l'engouement des femmes à relever un défi majeur. Celui de marquer désormais leur présence dans la vie scientifique, chose longtemps restée sous silence.

À la fin des 14 semaines de formations, les participants nous livrent leurs éléments d'appréciations. Le graphique ci-dessous propose un bref aperçu.

Graphique 10 : Appréciation du séminaire



Source : Archive LARRED 2015

À la lecture du graphique, on partage que les satisfactions tout comme les ambitions nourries pour d'autres espaces de ce genre ont été les mots exprimés par les uns et les autres afin de contribuer à combler d'autres insuffisances ou susciter d'autres motivations à éveiller des potentialités qui sommeillent encore. Quant au Directeur de se mettre à dire des remerciements voire encouragements pour ses apprenants et autres personnes pour une survie et une bonne visibilité du LARRED.

5.3 Productions scientifiques du LARRED en 2015

Dans le cadre de ses activités annuelles, le LARRED (Laboratoire d'Analyse et de Recherche, Religions, Espaces et Développement) a produit plusieurs activités scientifiques qui ont meublé sa deuxième d'expérience. Au nombre de ces activités, il y a les productions scientifiques et diffusions de résultats de recherche qui se déclinent en des articles publiés ou en cours de publication, de l'encadrement des auditeurs. Le tableau ci-dessous présente la configuration de ces productions scientifiques :

➤ **Articles publiés**

Tableau X : Présentation des articles publiés par le LARRED sur la période 2014-2015

Articles publiés				
N⁰	Titre de l'article	Lieu de publication	Année	Auteurs
1	Matériaux pour une analyse sociologique des communautés dans la ville de Cotonou à travers les associations de ressortissants	Co publication parue dans la revue spéciale JPO de la FLASH	2015	Dr.Nassi Karl Martial
2	Offre du service public d'eau potable à l'épreuve de la poussée démographique dans la commune d'Adjohoun	Co publication paru dans la revue Afrique Science Côte d'Ivoire.	2015	Dr.Nassi Karl Martial
3	Déterminant socio-économique de l'évolution du marché du foncier agricole à	Revue IMO IRIKISSI de la FLASH	2015	Dr.Nassi Karl Martial

	Allada au sud Bénin			
--	---------------------	--	--	--

Source : LARRED, 2015

À votre attention : nous n'avons pas eu les publications des autres

➤ **Articles à paraître**

Tableau XI : Présentation des articles en cours de publication par le LARRED sur la période 2014-2015

N ⁰	Titre de l'article	Lieu de publication	Année	Auteurs
	Ethnobotanique quantitative de l'usage de chrysophyllum albidum g. Don par les populations locales au sud du Bénin. Co publication	Co publication à paraître dans japs au Kenya.		Dr.Nassi Karl Martial
	La propriété privée individuelle de la terre en Afrique de l'Ouest rurale francophone: un fantasme économiciste? Une étude de cas au sud Bénin.	Co publication à paraître annales des sciences agronomiques		Dr.Nassi Karl Martial
	Gestion foncière dans la commune d'Abomey Calavi: le permis de construire comme un outil de mobilisation de ressource	À paraître revue annales de la FLASH.		Dr.Nassi Karl Martial
	Dispositifs promotionnels des droits fonciers féminins et persistance des rapports de pouvoirs dans l'Atacora-Donga et Mono-Couffo. Étude comparée	À paraître dans notes scientifiques Lomé.		Dr.Nassi Karl Martial
	Quand l'automédication constitue un problème sociétal chez les détenus de la prison civile de Cotonou	Les rencontres Nord/Sud de l'automédication,		Pascal DOHOU et Dodji AMOUZOUVI

		Nantes		
--	--	--------	--	--

Source : LARRED, 2015

5.4 Les sorties scientifiques du LARRED, 2014-2015

Plusieurs sorties scientifiques ont été organisées et effectuées par le LARRED en 2015. Au nombre de ces sorties, il est à retenir ce qui suit :

- ✓ Participation aux 1ères Journées scientifiques sur « Surveillance Sanitaire et Développement des Systèmes de Santé » tenu les 11 et 12 décembre 2014 à IRSP ;
- ✓ Participation au colloque sur les rencontres nord/sud de l'automédication et de ses déterminants tenu à Cotonou (ISBA) les 4, 5 et 6 mars 2015 ;
- ✓ Participation à une communication scientifique dans le cadre de la 4ème édition des Journées de la Coopération Interuniversitaire tenue du 09 au 12 mars 2015 à UAC ;
- ✓ Organisation d'un symposium sur le Dialogue interreligieux au Bénin : états des lieux et défis tenus le vendredi 10 avril 2015 à UAC/Auditorium de LARRED ;
- ✓ Sortie pédagogique à l'endroit de ses doctorants sur Ikpilèdu 30 avril au 03 mai 2015 ;
- ✓ Participation à une mission dans le cadre des soutenances des étudiants de la première promotion de l'ENSTIC-SAVALOU du 07 au 08 mai 2015 ;
- ✓ Participation de ses chercheurs aux « Doctoriales UL 2015 » : ce sont des journées de jeunes chercheurs au cours desquelles ils ont eu à partager leurs expériences à travers la présentation de leurs travaux de recherche devant des spécialistes de leurs disciplines et des représentants des entreprises de la place, tenues du 12 au 15 mai 2015 ;
- ✓ Participation à un atelier de réflexion sur le concept de la « Police de Proximité » à Bohicon;
- ✓ Participation à l'étude d'un sujet d'autosaisine du Conseil Economique et Social(CES) sur le thème « La consommation des produits de l'artisanat dans l'Administration Publique au Bénin : insuffisances et suggestions » tenu le lundi 31 août 2015 dans la salle de la Commission des Affaires Sociales et de l'Education du Conseil Economique et Social ;
- ✓ Participation au 5ème Colloque de l'UAC-Bénin des Sciences, Cultures et Technologies du 28 septembre au 3 octobre 2015, sur le thème : « RECHERCHE SCIENTIFIQUE FACE AUX NOUVEAUX DÉFIS DE DÉVELOPPEMENT EN AFRIQUE ».
- ✓ Participation à la conférence de la Chaire UNESCO des Droits de la Personne et de la Démocratie dont le thème est « La corruption en République du Bénin : le

regard d'un économiste » tenu le vendredi 23 octobre 2015 à la salle de conférence de l'INFOSEC(Cotonou) ;

- ✓ Mission d'enseignement à l'Université de Kara (Togo)

5.5 Point de la Participation du LARRED à la soutenance de thèse en 2015

Le LARRED (Laboratoire d'Analyse et de Recherche, Religions, Espaces et Développement), à travers son Directeur scientifique, a participé à plusieurs soutenances de thèse qu'elles soient nationales ou internationales. Cette participation peut être distinguée en deux ordres : interne et externe.

✓ Participation interne

- Évaluation et membre du Jury de la soutenance de thèse de Monsieur Bruno MONTCHO (Bénin) ;
- Évaluation et membre du Jury de la soutenance de thèse de Monsieur Innocent SAHAGBE (Bénin) ;
- Évaluations du mémoire de thèse de Madame Carmidelle BAGBONON (Bénin) ;

✓ Participation externe

- Attestation d'appui institutionnel pour la codirection de la thèse de doctorat d'Oswald Fulgence DAN(Bénin) ;
- Avis favorable pour codirection de la thèse de doctorat d'Oswald Fulgence DAN(Bénin) ;
- Évaluations du mémoire de thèse de Justin AYELO(Bénin) ;
- Évaluation du mémoire de thèse de Monsieur Lucien AGBANDJI(Bénin) ;
- Évaluations du mémoire de thèse de Monsieur Béranger AVOHOUEME(Bénin) ;
- Évaluation et membre du Jury de la soutenance de thèse Monsieur M. Adoté Akué AKPABIE (Togo) ;
- Évaluation et membre du Jury de la soutenance de thèse Mademoiselle Ayaba AKOUEDE (Togo) ;
- Évaluation et membre du Jury de la soutenance de thèse de Monsieur Kodjo SEGNIAGBETO (Togo).

VI. Animation de débats et d'émissions à la radio et à la télévision

Tableau XII Émissions et débats animés par Professeur Docteur Dodji AMOUZOUVI, directeur scientifique du LARRED

N°	Chaines	Thèmes	Dates
1	Canal3 Bénin.	La portée socio culturelle des jumeaux	15 Mars 2015
2	ORTB/Radio Nationale	La lecture sociologique de la prolifération des églises chrétiennes	22 Mars 2015
3	ORTB	2016/Déclaration de candidatures et regard citoyen	13 septembre 2015
4	Eden TV	La valeur des diplômes délivrés par les EPES	24 Mars 2015
5	Eden TV	La portée sociale des jeunes et leur tendance pour le gain facile	
6	Eden TV	La compréhension du «Chez soi» et son importance pour le béninois	
7	Eden TV	Les fondements sociaux du retard chez les béninois	
8	Eden TV	La lecture sociologique des dérives verbales des politiciens en période électorale	
9	BB 24	La situation des établissements privés de l'enseignement supérieur au Bénin	28 Août 2015
10		Monoparentalité	16 Octobre 2015
11	Golf TV	La jalousie et ses manifestations dans la société	26 Février 2015
12	Golf Fm	Jeunesse en Afrique et mondialisation	12 Aout 2015
13	Radio Univers et Océan FM	Valeurs traditionnelles et religions chrétiennes	28 Mars 2015

Source : Larred, 2015

Tableau XIII Émissions et débats animés par Dr. Cyprien AHOLOU, directeur scientifique adjoint du LARRED

N°	Chaine	Thème	Date
1			

2			
3			

Source : Larred, 2015

Tableau XIV :Émissions et débats animés par Dr. Jacques AGUIA DAHO, Chef Département Publication et Vulgarisation au LARRED

N°	Chaine	Thème	Date
1			
2			
3			

Source : Larred, 2015

Tableau XV Émissions et débats animés parDr. Ilyass SINA, Chef Département Formation et Vulgarisation au LARRED

N°	Chaines	Thèmes	Dates
1			
2			
3			

Source : Larred, 2015

Tableau XVI Émissions et débats animés parDr. Karl NASSI, Chef Département Formation et Vulgarisation au LARRED

N°	Chaine	Thème	Date
1	Radio Tokpa	Influence du téléphone portable	16 Avril 2015

2	ORTB/ Radio Nationale	Perception sociale sur les accidents de circulation à Cotonou	06 Décembre 2014
3	Canal 3 Bénin	Comportement des Jeunes face aux fêtes de fin d'Année	04 Juillet 2015
4	ORTB/ Radio Nationale	Relation Belle famille et couple	13 Aout 2015

Source : Larred, 2015

Tableau XVII Émissions et débats animés par Mescario d'ALMEIDA, Chef département adjoint Publication et Vulgarisation au LARRED

N°	Chaine	Thème	Date
1	ORTB/ Radio Nationale	Multi partenariat sexuel chez les jeunes scolaires	05 Août 2015
2	ORTB/ Radio Nationale	Les grands évènements des vacances : Impacts positifs pour les jeunes	27 Août 2015
3	ORTB/ Radio Nationale	Usages de téléphone par les jeunes : Face et revers	03 Septembre 2015
4	ORTB/ Radio Nationale	L'impact du téléphone portable dans un couple	Août 2015
5	ORTB/ Radio Nationale	Le nouveau code vestimentaire des jeunes : avantages et inconvénients	Août 2015
6	ORTB/ Radio Nationale	La femme intellectuelle : son rôle dans un foyer	Août 2015
7	ORTB/ Radio Nationale	La relation inter parents-	Juillet 2015

		adolescents : que peut-on faire pour assurer le bon dialogue	
--	--	--	--

Source : Larred, 2015

Tableau XVIII Émissions et débats animés par Karen GANYE, Chef Département Adjointe Formation et Enseignement au LARRED

N°	Chaine	Thème	Date
1	Golf TV	Le Gbass au sein du couple	Mars 2015
2	Soleil Fm	La jalousie au sein du couple Femme intellectuelle et vie de couple	Juin 2015
3	ORTB/ Radio Nationale	Le mensonge dans les couples	Juillet 2015
4	ORTB/ Radio Nationale	Perception du divorce	Juillet 2015
5	ORTB/ Radio Nationale	La place de la femme au sein de la politique au Bénin	Septembre 2015
6	Journal le Matin	Sensualité féminine	Octobre 2015
7	ORTB/ Radio Nationale	Sens et Signification de la fête de la Saint Valentin	Février 2015

Source : Larred, 2015

Tableau XIX Émissions et débats animés par Achille SODEGLA, Chef Département Adjoint Étude et Recherche au LARRED

N°	Chaine	Thème	Date
1	ORTB/ Radio Nationale	Usage du téléphone portable dans les couples à Cotonou	9 Août 2015
2	ORTB/ Radio Nationale	La pratique de l'inceste dans	17 Août 2015

		les familles à Cotonou	
3	ORTB/ Radio Nationale	La jalousie dans les couples à Cotonou	27 Août 2015
4	ORTB/ Radio Nationale	Lecture sociologique de la pratique de la mendicité à Cotonou	12 Août 2015
5	ORTB/ Radio Nationale	Lecture sociologique du refus de la pratique du sport par les Béninois	31 Août 2015
6	Radio Univers	L'importance de la carte d'identité Nationale.	29 Mai 2015
7	Golf Fm	L'insécurité au Bénin ; Regard du Sociologue	18 Juin 2015

Source : Larred, 2015

VII. Bilan financier du LARRED en 2015

Annexes

Annexe1 : RAPPORT GENERAL DU COLLOQUE, SESSION IKPINLE

(Du 30 avril au 03 mai 2015)

L'an deux mille quinze et le trente avril, les doctorants du Laboratoire d'Analyse et de Recherche Religions Espaces et Développement(LARRED) ont effectué une sortie pédagogique sur Ipknlè. Le présent rapport tient compte de deux volets essentiels. Le premier volet présente les différentes activités menées au cours du séminaire. Quant au second, il rend compte du point du point financier.

Pour ce qui est des activités menées, la première séance de plénière tenue le même jour à 21h30mn a été présidée par le collègue d'ALMEIDA Mescario. À l'entame de ladite séance, il a présenté les excuses du Directeur Scientifique dont l'arrivée est reportée pour la matinée du 01 mai au regard des contraintes académiques. Il a également remercié respectivement les collègues deDEA à savoir OGOU Barthélemy et BOGNON Comlan qui ont mené toutes les démarches nécessaires pour l'installation des collègues sur le site du colloque qui est à l'Ecole Primaire Publique d'Ipknlè. Il a enfin remercié Madame GUIRA Amadou Alima pour avoir mis à la disposition collègues, des matériels de couchette (moustiquaires et nattes) et le SG Monsieur Alain HOUSSOU pour les contacts établis avec les autorités locales pour la sécurité. Après cette étape, l'ordre du jour a été présenté et adopté par l'assistance. Il se décline comme suit :

Organisation pratique du colloque, session d'Ipknlè ;

Fiche de protocole de recherche des doctorants de la première année ;

Attentes des participants ;

Restauration ;

Divers.

En ce qui concerne le premier point, le dispositif organisationnel pratique du colloque comprend entre autres l'utilisation de l'imprimante, du vidéo projecteur et des ouvrages qui sont mis à la disposition des participants pour le bon déroulement des activités. S'agissant du deuxième point, le remplissage des fiches de protocole demeure la principale tâche à accomplir par les doctorants de la 1ère année afin de faciliter le déroulement des activités de la journée suivante. Quant aux collègues de la deuxième année, il leur revient de s'apprêter pour la présentation de leur protocole de recherche finalisée. La présentation du protocole devra prendre en compte la mise au point des outils de collecte de données et la structuration des chapitres de la thèse. Le troisième point a permis de recenser les attentes des participants. La synthèse se présente comme suit :

les doctorants de la première année ont souhaité repartir de ce colloque avec les attentes suivantes:

le sujet de thèse clairement défini avec le directeur de thèse ;

les hypothèses, les objectifs, la question de recherche bien définis ainsi que des orientations précises relatives aux théories dans lesquelles s'inscrivent leurs différents travaux ;

les collègues de la première année au nombre de cinq dont l'inscription n'est pas encore validée par l'administration ont souhaité acquérir également beaucoup de connaissances au terme du colloque ;

pour les doctorants de la 2ème année en terme d'objectifs à atteindre au cours du colloque, les uns souhaitent :

la formulation de titres d'article,

La levée des inquiétudes sur le sujet, profiter du colloque pour une concentration intense personnelle.

D'autres ont préconisé la tenue de séances de tronc commun et des séances par année d'inscription. Aussi, quelques personnes jugent-elles de la nécessité d'avoir un tête-à-tête avec le Directeur de thèse.

En ce qui concerne la restauration (quatrième point), le président de séance a fait cas des démarches menées. À cet effet, les contacts sont pris avec une restauratrice prête à servir les repas. Les questions diverses sont relatives aux dispositions pratiques par rapport à la sortie de la divinité ORO puis l'entretien des lieux. La première journée a pris fin à 00h42mn.

La deuxième journée du colloque tenue le 1er mai 2015 a été animée par le Directeur scientifique du LARRED, le Prof. Dr. Dodji AMOUZOUVI. Elle a démarré 08h30mn par la lecture et amendement du rapport de la première journée. À sa prise de parole, le Directeur a prodigué de sages conseils à tous les auditeurs en les invitant à avoir plus d'audace à assumer et à justifier le choix de leur sujet. Après cette étape, le seul point à l'ordre du jour est la présentation du contenu de la fiche de protocole de chaque doctorant de la 1ère année. Chaque présentation a bénéficié des observations et apports aussi bien des collègues doctorants que du Directeur Scientifique. Dans ses observations, le Directeur a insisté sur la nécessité pour chaque doctorant de vivre au quotidien sa thèse. Après un premier panel de 05 doctorants, il a été observé une pose-déjeuner d'une heure. Du retour de la pause, le deuxième panel a présenté son protocole. À cet effet, des observations et recommandations pertinentes ont été faites. Pour s'assurer de la prise en compte de ces observations et apports de chaque doctorant de la première année, des binômes ont été constitués. Après le dîner, chaque

binôme a présenté à nouveau son protocole amélioré sous la supervision des trinômes de thésards de la 2^e année. Enfin un compte rendu est fait en plénière par les superviseurs. Globalement, tous les binômes sont invités à améliorer leur thèse défendue et les objectifs fixés puis s'atteler à la documentation. La séance a pris fin à 23h 55mn.

À la troisième journée du colloque des Doctorants du LARRED, trois points sont inscrits à l'ordre du jour :

Suite de la présentation des travaux des doctorants de la 1^{ère} année ;

Présentation de l'état d'avancement des travaux de recherche des Doctorants de la deuxième année ;

Divers.

Démarrée à 7 heures 30 minutes sous la supervision effective du Directeur Scientifique, le Prof. Dr. Dodji AMOUZOUVI, la présentation de la suite des travaux des thésards de la 1^{ère} Année a été faite. Elle n'a souffert d'apports ni d'orientations aussi bien de la part des doctorants que de lui-même. Après la pause de 30 min intervenue à 10 h 30 min a débuté le deuxième point de l'ordre de jour. Il faut retenir que le Directeur Scientifique a rappelé aux doctorants de la deuxième année le sérieux qui doit caractériser leurs travaux de recherche. En plus, un plan indicatif de présentation en six (06) points (sujet, question de recherche, objectifs, état d'avancement, activités menées depuis le comité de thèse, difficultés rencontrées) leur a été indiqué.

Une insuffisance méthodologique est notée sur l'ensemble des travaux présentés pour lesquels une invite leur a été faite en vue de leur amélioration. De même, il est constaté globalement un manque d'effort de progression dans les travaux. De sages conseils leur ont été prodigués. Une interruption de la plénière en cours a permis de faire le point financier de la sortie pédagogique par le comité d'organisation. À la reprise de la plénière, quelques propositions ont été faites pour meubler la matinée du 03 /05/2015 marquant la fin des travaux. Il s'agit fondamentalement de :

- élaboration d'une fiche d'évaluation individuelle du colloque ;
- une feuille de route précisant les tâches couvrant la période du 04 mai jusqu'au 31 octobre 2015.

Ladite fiche d'évaluation comporte les aspects suivants :

Atteinte des objectifs

Acquisition de nouvelles orientations/informations pour évoluer dans la thèse

Méthodologie/pédagogie utilisée

Efficacité

Conditions logistiques en termes d'organisation, d'hébergement et de restauration

Proposition et suggestion pour une amélioration

Quant à la feuille de route, il est recommandé aux doctorants de :

1ère Année :

rendez-vous/paramètres (protocole de 30-40 pages à déposer au plus tard fin Août 2015) ;

septembre à Octobre : préparation et Comité de thèse

2ème Année :

mise à jour des outils avec possibilité de pré-test ;

premières tendances/résultats au plus tard fin Juin.

En divers, il a été question de:

la participation souhaitée des doctorants à la formation méthodologique à Lomé en Août 2015 ;

la participation au colloque d'Octobre organisé par l'UAC est une obligation pour tous les doctorants ;

Projection du colloque des auditeurs DEA en Juin avec un souhait de la participation des thésards comme encadreurs (au plus cinq).

Au terme de ces soixante-douze (72) heures, les participants ont apprécié la qualité des échanges, mais aussi l'atmosphère de convivialité qui a prévalu. Ils ont reconnu à l'unanimité l'investissement personnel du Directeur Scientifique à qui ces derniers savent gré.

Les différentes activités menées ont pu être réalisées au moyen de ressources financières. À cet effet, les tableaux qui suivent présentent d'une part les ressources mobilisées et les dépenses effectuées d'autre part.

RESSOURCES MOBILISÉES

Tableau1 : Liste des participants ayant souscrit à la sortie doctorale d’IKPINLE tenue du 30 Avril au 03 Mai 2015

N°	Nom et Prénom	Montant souscrit
1	GBEDJANHOUNGBO Emile	10.000FCFA
2	HESSOU Eustache	10.000FCFA
3	MONTCHO Sophie	10.000FCFA
4	DOUSSOH Bruno	10.000FCFA
5	DEH-TCHOKPON Joseph	10.000FCFA
6	BAGBONON Carmidelle	10.000FCFA
7	MOUZOUN Denis	10.000FCFA
8	TCHAOU Donald	10.000FCFA
9	GUIRA AMADOU Alima	10.000FCFA
10	ZITTI Luiz Rodrigue	10.000FCFA
11	MONHIDE Théodore	10.000FCFA
12	GBAGUIDI Eric	10.000FCFA
13	ZINSOU Paul	10.000FCFA
14	AHIFON Ludovic	10.000FCFA
15	d’ALMEIDA Mescario	10.000FCFA
16	GANYE Karen	10.000FCFA
17	HODONOU Denis	5000FCFA
18	SODEGLA Achille	5000FCFA
19	DOHOU Pascal	5000FCFA
20	GUIYOH Abel	10.000FCFA
21	MBAINDOLOUM Carine	10.000FCFA
22	DANGNISSO Sophie	10.000FCFA

23	AVOCE Josaphat	10.000FCFA
24	HOUSSOU Alain	10.000FCFA
25	HOUSSOU Herman	10.000FCFA
26	OGBU Rita	10.000FCFA
27	OBONTE Espérance	10.000FCFA
28	WOLOU Clément	10.000FCFA
29	OUSSOU Blaise	10.000FCFA
30	HOUEDEY Calixte	10.000FCFA
Total : 285.000FCFA		

Tableau 2 : Dépenses effectuées

N°	Éléments	Montant
1	12 Pactes d'eau minérale	24.000FCFA (2000f x 12)
2	Location du centre	50.000FCFA
3	Travaux électriques	14.000FCFA
4	Déplacement en bus (Cotonou-Ikpinlè) ALLER SIMPLE	40.000FCFA
5	2 boites de Café + 1 boite de sucre+ piles	2.200FCFA
6	Petit Déjeuner du groupe vendredi	7.000FCFA
7	Insecticides	2000FCFA
8	Utilisation Eau	5000f
9	Utilisation Electricité	5000f
10	Entretien du centre forfait	5000f
11	GAP DU DINER DU 01/05/2015	8.000f
12	Forfait carburant (moustiquaire)	7.000f

13	Location du vidéo projecteur	30.000f
14	Location de la sonorisation	30.000f
15	Amortissement ouvrages	20.000f (Forfait)
16	Restauration du directeur de thèse	PM
17	Hébergement du directeur de thèse	PM
18	Déplacement du directeur	PM
TOTAL DEPENSE : 209.200f + 80.000f= 289.200f		

Solde négatif de 4.200f à cela faut ajouter des dépenses supplémentaires relatives au directeur

Les activités prirent fin à 22h00mn.

Fait à Ikpilè, le 03 Mai 2015

Les Rapporteurs

Pascal DOHOU

Donald CHAOU

Rodrigue ZITTI

Visa du Directeur Scientifique

Prof. Dr. Dodji AMOUZOUVI

Ci-joint liste de présence

LISTE DE PRESENCE

N°	Nom et Prénom	Contacts	Année de thèse	Emargement
1	d'Almeida Mescario	97190327	2	
2	Oussou A. Blaise	97004310	2	
3	MOUNZOU Denis	95642403	1	
4	MONTCHO Sophie	97603701	1	
5	DANGNISSO Sophie	97825104	1	
6	GANYE Karen	67345892	2	
7	DOHOU Pascal	97690888	1	
8	AHIFON Ludovic	95964528	1	
9	HOUESSOU Herman	97117700	1	
10	MBAINDOLOUM N. Carine	96294104	1	
11	BAGBONON Carmi delle	95810088	3	
12	AVOCE Josaphat	64345654	1	
13	HOOUNSOU Alain	97067616/94110976	2	
14	GBAGUIDI Eric Bruno	95401200/97896009	2	
15	ZITTI Luiz Rodrigue	95523808/96120142	1	
16	GUIRA H. Alima	95544659	1	
17	CHAOU Donald	97269984	1	
18	MONHIDE M. Théodore	97192426	1	
19	GUIYOH Abel	97587416	1	
20	DOSSOU M. K. Bruno	97329433/95256305	2	
21	OBONTE N. Espérance	97290339	1	

22	DEH-TCHOKPON E. Joseph	96345922	2	
23	OGBU Rita N. N.	66837643	2	
24	HESSOU E. Florent	97225866	2	
25	HODONOU D. Adjignon	97682591	1	
26	SODEGLA K. Achille	96181427	2	
27	OROU Clément	95446239	1	

Annexe 2 : Rapport de l'atelier de restitution du projet de recherche PIC

Ce jeudi 27 août 2015, a lieu l'atelier de restitution des grands résultats du projet de recherche inter universitaire entre l'université d'Abomey-Calavi à travers le LADYD et l'Université de Liège à travers le Pôle-sud.

En effet, l'atelier fut ouvert par le Vice-Recteur de l'université d'Abomey-Calavi représentant le recteur. À la suite de ceci, les participants ont eu l'honneur d'assister à une présentation du projet de façon détaillée par les Profs Rock MNGBO et Marc PONCELET.

De plus, les participants ont assisté à trois communications présentées par les doctorants sur projet. De ces différentes communications on retient ce qui suit :

De la première communication concernant **l'Intervention de développement rural : quels impacts sur l'économie des exploitations familiales à Cobly présentée par Peggy Yécy TOHINLO (doctorante, agronome, agroéconomiste)**, on retient sur le plan sécurité alimentaire que les interventions des projets/programmes dans la commune de Cobly ont amélioré chez les bénéficiaires la quantité et la qualité de leurs repas et de leur production vivrière. En revanche, malgré cette amélioration, on observe encore des périodes de soudure alimentaire allant de 12 à 16 semaines.

De la deuxième communication concerne : **que reste-t-il des projets successifs d'appui aux organisations de producteurs du riz à Cobly ?** Présentée par Hervé Bonaventure GBENAHOU (doctorant socioanthropologue), on retient qu'après l'intervention des projets/programmes tels que la SNV, le PAMRAD et le LISA de 1990 à 2003 dans la commune de Cobly, qu'ils ont d'une certaine manière impacté positivement les conditions de vie et le mode d'organisation des bénéficiaires. Au nombre de ces résultats positifs, on note entre autres :

- La facilitation dans l'accès aux soins de santé à travers les différentes mutuelles de santé installées par le LISA ;
- La mise en réseaux des producteurs au sein de l'UCCPR ;
- Le renforcement des acquis du PAMRAD ;
- Et le renforcement de l'empowerment des femmes.

Enfin, de la troisième communication concernant **les Modes de gouvernance locale et formes d'appropriation d'une infrastructure d'intérêt public : cas de la retenue d'eau de Tobré** présentée par Chabi Cyrille ETEKA (doctorant, socioanthropologue) qui a abordé les modes de gouvernance et les formes d'appropriation des projets par les bénéficiaires à Tobré

après ces différentes présentations, nous avons eu droit à un débat général pour contribuer à l'amélioration de la qualité des communications.

Le second temps de l'atelier a connu la présentation du projet de l'outil de veille qui n'est rien d'autre qu'un site permettant de donner des opportunités de publication des différents résultats de recherche selon les grandes thématiques ci-après : **Évolution des contextes, Individus et ménages, Groupements et organisation, Projet et intervention, Politique et espaces publics**. À l'issue de la présentation de ce site, quelques commentaires, inquiétudes et questionnements auxquels les organisateurs ont répondu ont été évoqués.

Enfin, l'atelier prit fin par les mots de remerciements des organisateurs puis par un déjeuner copieux.

Le rapporteur

Mescario d'Almeida

Annexe 3 : Rapport de l'atelier de validation des rapports d'activités A, B et C

(Bénin Marina Hôtel de Cotonou, le Mercredi 29 Avril 2015)

Introduction

Le mercredi 29 avril 2015, a eu lieu à Bénin Marina Hôtel de Cotonou, l'atelier de validation des rapports d'activités A, B et C de la mission d'élaboration du Plan Directeur d'Assainissement des eaux usées (PDAEU) des villes de Cotonou, d'Abomey-Calavi, de Sèmè-Podji et de Porto-Novo. Cette mission est une activité de la Composante C du Projet d'Urgence de Gestion Environnementale en Milieu Urbain (PUGEMU) « *appui à la gestion des eaux usées* », sur financement de la Banque Mondiale.

Les objectifs visés par cet atelier conformément aux termes de référence de la mission du Consultant SEURECA en charge des études, se présentent comme suit :

- ✓ L'examen des options stratégiques et techniques proposées par le Consultant et le choix de l'option jugée la plus appropriée en vue du développement de l'activité D ; et
- ✓ La validation des projets pilotes proposés.

Ont pris part à cet atelier les acteurs intervenant dans le sous-secteur des eaux usées à savoir :

- Les représentants des villes bénéficiaires ;
- Les représentants de la SONEB ;
- Les représentants de la cellule de supervision et de suivi du projet ;
- Les Directions techniques ministérielles et structures autonomes impliquées dans la gestion des eaux usées ;
- Les représentants des Partenaires Techniques et Financiers ayant vocation à financer des infrastructures du secteur de l'assainissement ;
- Les ONG et autres associations intervenant dans le sous-secteur ;
- Les représentants du secteur privé intervenant dans le sous-secteur ;
- Les coordonnateurs de projets en cours d'exécution dans le sous-secteur ;
- Le Représentant de l'Université d'Abomey-Calavi ;
- Les représentants du Cabinet SEURECA.

(cf. la liste des participants en annexe du présent rapport).

Cinq principaux points ont marqué le déroulement de l'atelier :

- Ouverture et lancement de l'atelier ;
- Présentations des rapports d'activités ;
- Echanges-débats et validation des rapports ;
- Choix de l'option d'assainissement et des projets pilotes ;
- Présentation du rapport de l'atelier et amendements.

Ouverture et lancement de l'atelier

L'atelier a démarré par le mot de bienvenue du Directeur Général Adjoint chargé des Opérations (DGA-Op) de l'AGETUR, Monsieur Marcellin BOCOVE. Il a rappelé les objectifs et les résultats attendus. À la suite du DGA-Op, le Directeur Général de la SONEB, Monsieur David BABALOLA a rappelé l'importance de cette étude dans le cadre du démarrage des activités du sous-secteur de l'assainissement des eaux usées à la SONEB. Il a par ailleurs rappelé l'implication de la SONEB dans la réalisation de la présente étude et s'est réjoui de la mise en place d'une mission d'Assistance Technique au sein de sa structure et son renforcement par le recrutement de deux ingénieurs.

Le Ministre de l'Urbanisme de l'Habitat et de l'Assainissement Monsieur Christian SOSSOUHOUNTO, dans son allocution a souhaité la bienvenue à tous les participants tout en les invitant à un examen rigoureux des rapports et formuler des

recommandations de bonnes pratiques et applicables. Il a enfin déclaré ouvertes les activités de l'atelier.

Présentation des rapports d'activités

Deux présentations ont marqué cette étape :

✓

La présentation synoptique

C'est un bref aperçu des différentes étapes de l'étude, de l'équipe d'experts mobilisés par le Consultant, l'état des lieux sur l'assainissement des eaux usées au Bénin, les données de conception du système d'assainissement, les scénarii d'assainissement ainsi que les projets pilotes envisagés.

✓

La présentation détaillée des rapports d'activités

À cette étape, le Consultant a procédé à la présentation de chacun des trois rapports d'activités :

- Rapport d'activité A « *Collecte des données Diagnostic de la situation actuelle* » :

Le Consultant a décrit la démarche méthodologique utilisée pour la conduite de cette activité notamment la collecte des données, la délimitation de la zone d'études, la réalisation des cartes (topographiques, de profondeur de la nappe, etc.), l'état des lieux des ouvrages existants. Dans le périmètre d'étude, il est observé que les ouvrages autonomes sont prépondérants.

- Rapport d'activité B « *Établissement des données de base, des critères de conception, de dimensionnement et de coûts* » :

À ce niveau, le Consultant a présenté les résultats des enquêtes ménages, les besoins d'assainissement et les paramètres de dimensionnement notamment :

- ❖ L'évolution des densités et projections démographiques à l'horizon du PDAEU (2035),
- ❖ Les équipements des ménages en termes d'eau et d'assainissement,

- ❖ La capacité et la volonté des ménages à payer le service de l'assainissement,
- ❖ Les besoins en assainissement actuels et les projections en 2035,
- ❖ Les paramètres de dimensionnement (la consommation spécifique en eau, la charge polluante par EH, les hypothèses de production de boues, etc.),
- ❖ L'estimation des coûts unitaires (CAPEX et OPEX).

- Rapport d'activité C « *Études des options principales et analyse comparative des scénarios* »

Sur la base des résultats des activités A, et B, le Consultant a décomposé le périmètre d'étude en six (06) secteurs. En dehors des secteurs d'Abomey-Calavi Nord et de Porto-Novo Nord prévus en assainissement autonome, les quatre autres secteurs longeant la bande lagunaire (Godomey-Cotonou Ouest, Cotonou Ouest-Lagune, Cotonou Est-Sèmè Podji, Porto-Novo Lagune) sont prévus en assainissement semi-collectif (réseaux REPD+STET) :

Au total douze propositions d'option d'assainissement ont été faites à savoir :

			CAPEX (M Fcfa)	OPEX (M Fcfa)
Option 1: 2 STBV (Abomey-Calavi+Sèmè-Podji)	Scénario 1:	Service domestique exclusif	368 957	29 146
	Scénario 2:	Service domestique et de certains non-domestiques	373 990	29 644
	Scénario 3:	Service domestique et de certains non domestiques+ Limitation du nombre de STET	374 874	29 515
	Scénario 4:	Service domestique exclusif+Limitation du	369 841	29 028

		nombre de STET		
Option 2: 3 STBV (Abomey-Calavi+Sèmè-Podji+Adjarra)	Scénario 1:	Service domestique exclusif	373 167	29 677
	Scénario 2:	Service domestique et de certains non-domestiques	378 200	30 176
	Scénario 3:	Service domestique et de certains non domestiques+ Limitation du nombre de STET	379 084	30 047
	Scénario 4:	Service domestique exclusif+Limitation du nombre de STET	374 051	29 559
Option 2bis: 3 STBV (Abomey-Calavi+Sèmè-Podji+Takon)	Scénario 1:	Service domestique exclusif	373 070	29 677
	Scénario 2:	Service domestique et de certains non-domestiques	378 103	30 176
	Scénario 3:	Service domestique et de certains non domestiques+ Limitation du nombre de STET	378 988	30 047
	Scénario 4:	Service domestique exclusif+Limitation du nombre de STET	373 955	29 559

En dehors de l'estimation des coûts (CAPEX et OPEX), le Consultant a fait une analyse multicritère (critères techniques, économiques, environnementaux et sociaux) de chacune des options.

L'importance des investissements à prévoir l'ont amené à envisager trois objectifs pour le système d'assainissement sous-tendus par des mesures à court et long termes.

À l'issue de l'analyse multicritère, le scénario 1 de l'option 1 (2 STBV + 4 STET) se dégage.

Deux expériences pilotes ont été ensuite proposées :

- Établissement d'un bassin pilote Réseau + Fosses Septiques communes dans la Cité Houéyiho,
- Réalisation d'un point multi-service Bornes fontaine-Douches-Toilettes à chasse avec assainissement complet (à Porto-Novo).

Echanges-débats et validation des rapports

Après la présentation, des commentaires et diverses contributions ont été apportés pour l'amélioration des rapports.

Aux questions et préoccupations, le Consultant a apporté des réponses dont la synthèse est jointe en annexe du présent rapport.

Les rapports d'activités A, B et C ont été adoptés à l'unanimité des participants.

Choix de l'option d'assainissement et des projets pilotes

À l'issue des échanges, l'option d'assainissement retenue se présente comme suit :

- Option 2bis: 3 STBV à savoir Abomey-Calavi, Sèmè-Podji et Takon
- Scénario 4: Service domestique exclusif et Limitation du nombre de STET (STET de Zogbohò, Tokplégbé, Agbokou) ;
- Les deux projets pilotes ont été retenus.

Présentation du rapport de l'atelier et amendements

La plénière a démarré par la présentation du rapport de l'atelier.

Les amendements ont été apportés pour l'amélioration de sa qualité partagée par tous les participants.

L'atelier s'est déroulé dans une bonne ambiance avec la participation active et soutenue de toutes les structures représentées. Au terme des travaux, les objectifs visés

ont été atteints à la satisfaction de tous les participants et les recommandations suivantes ont été formulées pour la suite des activités D et E:

- **À l'endroit du Consultant :**

- 1- Revoir le cadre réglementaire et institutionnel de traitement et d'évacuation des eaux usées industrielles ;
- 2- Définir les conditions de raccordement des unités industrielles et hospitalières sur le réseau public ;
- 3- Évaluer et intégrer au PDAEU, le coût d'acquisition des domaines devant abriter les infrastructures ;
- 4- Étudier la possibilité de prise en compte de la réhabilitation des infrastructures d'assainissement des eaux usées de la Cité Vie Nouvelle dans les projets pilotes ;

- **À l'endroit des Communes :**

Prendre des dispositions en vue de la résolution des problèmes fonciers préalables à la mise en place des infrastructures.

L'atelier s'est achevé par les mots de remerciement et de clôture du représentant de l'AGETUR.

Fait à Cotonou le 29 avril 2015

